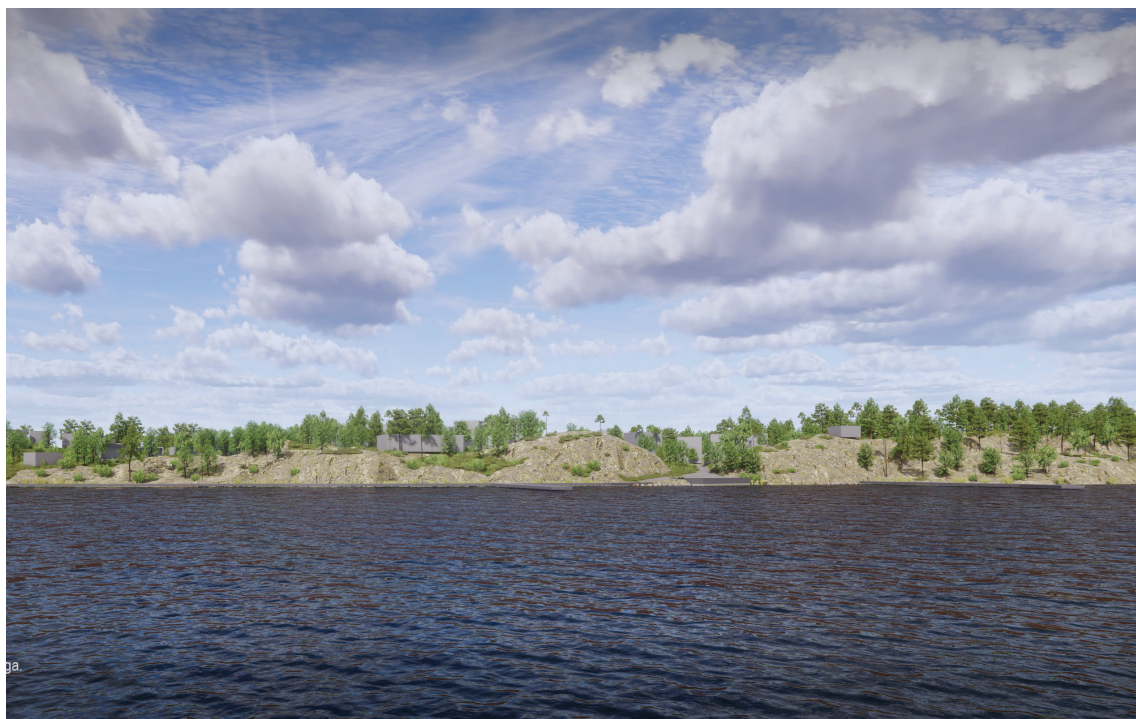




UNDERSÖKNING AV BETYDANDE MILJÖPÅVERKAN

Tillhörande Detaljplan för DEL AV ASPÖJA 1:18 (BERGÖN)



Figur 1. Visualisering från väster.

AVGRÄNSNINGSSAMRÅD MKB

2024-05-22

Diarienummer: SBF-2023-962



Undersökning av betydande miljöpåverkan

Undersökningens syfte

Enligt bestämmelserna i Plan- och bygglagen och Miljöbalken ska en strategisk miljöbedömning göras och en miljökonsekvensbeskrivning (MKB) tas fram för de planer och program som antas medföra en betydande miljöpåverkan. För att svara på frågan om genomförandet av planen eller programmet antas medföra en betydande miljöpåverkan eller inte genomförs en undersökning. Undersökningen är alltså en analys som leder fram till kommunens ställningstagande i frågan om betydande miljöpåverkan.

Begrepp

Strategisk miljöbedömning	Processen för miljöbedömnings- och konsekvensbeskrivningsarbetet.
Miljökonsekvensbeskrivning (MKB)	Skriftlig dokumentation av planens miljökonsekvenser.
Undersökning	Processen som leder fram till ett ställningstagande i frågan om betydande miljöpåverkan.

Bilagor

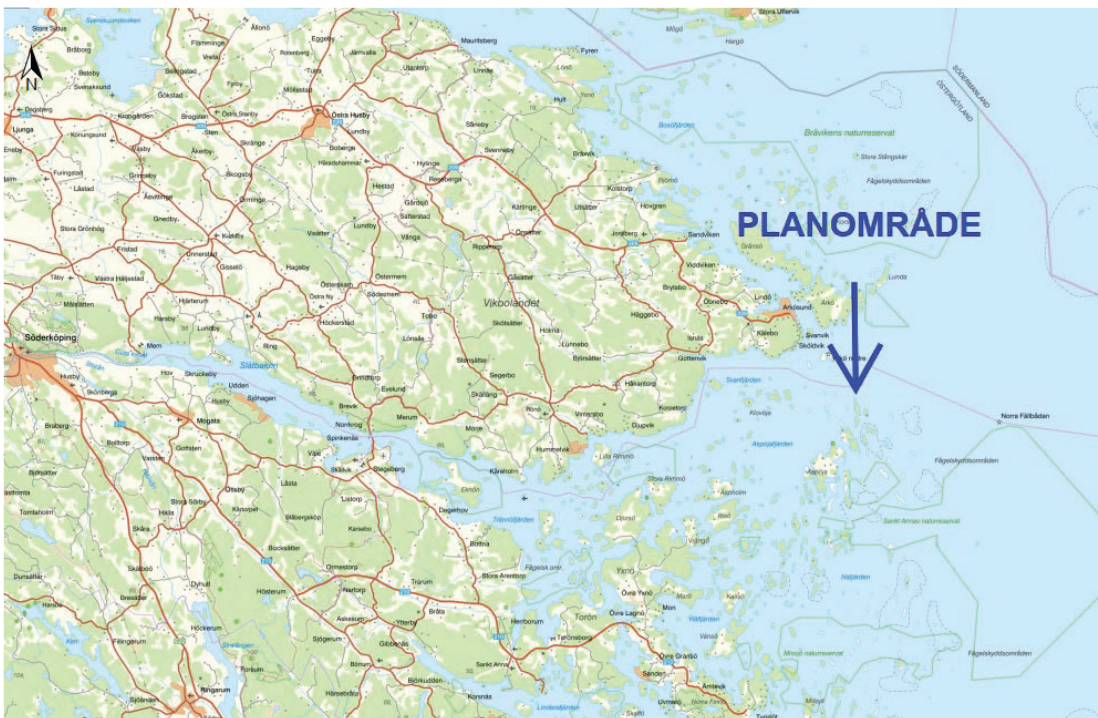
- Bilaga 1 Plankarta
- Bilaga 2 Illustrationsplan
- Bilaga 3 Koncept – Synlighet bebyggelse
- Bilaga 4 Kvartersmark och tidigare påverkad mark
- Bilaga 5 Visualiseringar
- Bilaga 6 Jämförelse tidigare och nuvarande förslag på plankarta
- Bilaga 7 Utdrag från kommande planbeskrivning avseende beskrivning av planförslaget
- Bilaga 8 Referenslista
- Bilaga 9 PM Innehåll MKB



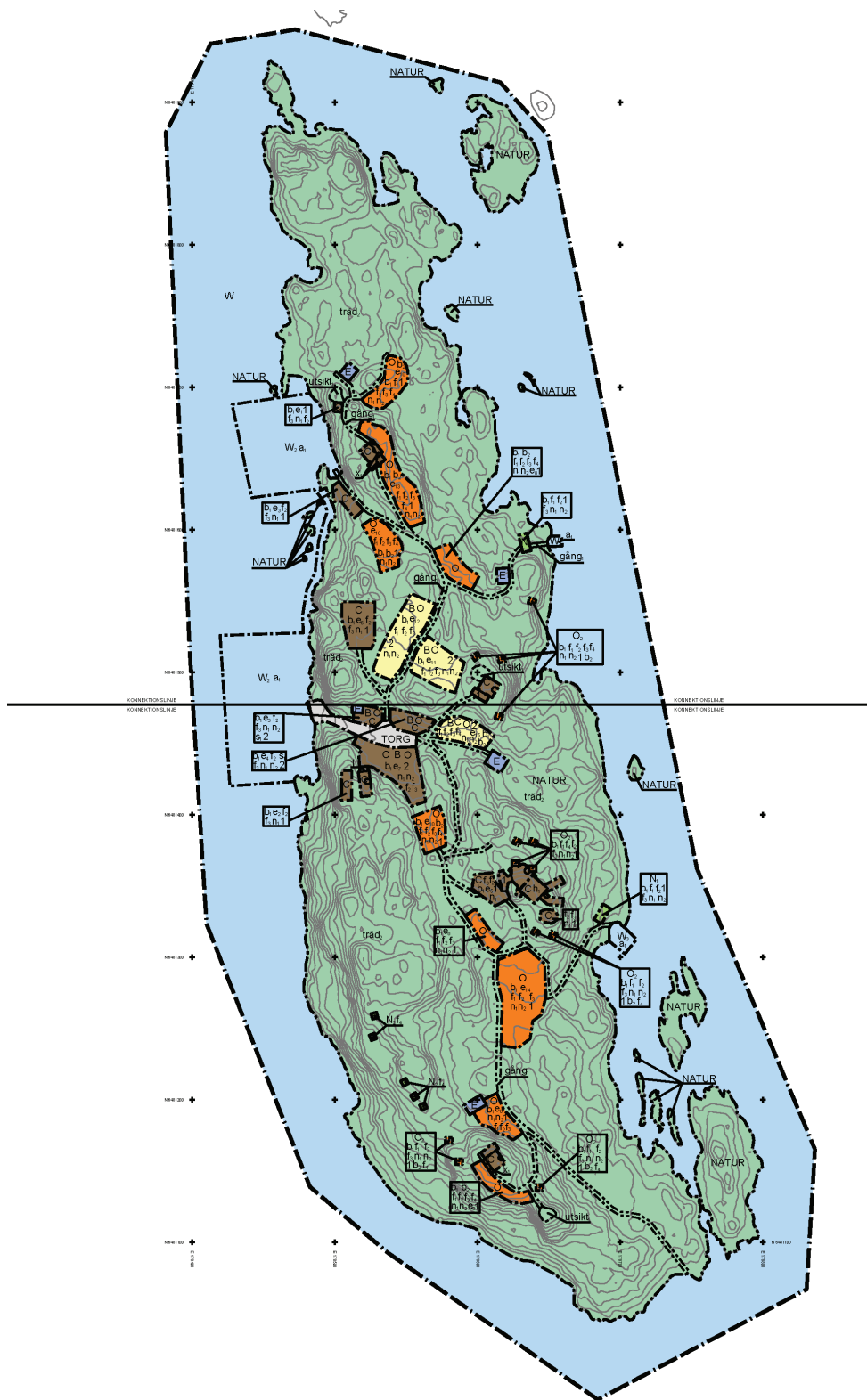
Områdesbeskrivning

Bergön utgör en ö som omfattar cirka 14 hektar i Sankt Anna skärgård. Bergön ingår i fastigheten Söderköping Aspöja 1:18 som omfattar cirka 51 hektar. Bergön har tidigare använts för militära syften, som kustartillerianläggning och är i nuläget privatägd. Anläggningar och vägar finns kvar sedan 1960-talet och de befintliga logementen hyrs i nuläget ut. Guidade turer hålls i de delar av den före detta kustartillerianläggningen som är öppnade, samt i närområdet.

Planområdet utgörs av Bergön samt omkringliggande vattenområde cirka 30 meter ut från strandlinjen. Planområdet är drygt 28 hektar varav cirka 14 hektar är landområde och resterande del vattenområde. Marken består av skogsmark, klipphöllar och rester från öns militära verksamhet så som vägar, logement, militära anläggningar (bunkrar, skyttevärn, kanontorn, konstgjorda berg, ledningar utfyllda samt avsprängda ytor med mera). De ytor som är påverkade av den militära verksamheten täcker totalt cirka 3,4 hektar.



Figur 2. Planområdet är beläget i norra delen av Sankt Anna skärgård cirka 5 kilometer sydost om Arkösund och 15 kilometer norr om Tyrislöt.



Figur 3. Utsnitt från plankarta Detaljplan del av Aspöja 1:18 (Bergön), norra och södra delen. Hela plankartan visas i Bilaga 1.



Planens syfte

Detaljplanens syfte är att tillgängliggöra och utveckla Bergön till en knutpunkt för rekreation, friluftsliv och turism i Sankt Anna skärgård. Konceptet bygger på att Bergön ska utvecklas med stor hänsyn till dess värden och karaktär vad avser såväl naturmiljö, landskap samt militärhistoria. Placering och utformning av planerad bebyggelse och anläggningar utgår från faktorer som synlighet och landskapspåverkan och tar stor hänsyn till terrängen och de naturvärden som finns.

Genom att nyttja och återbruka befintlig infrastruktur som redan finns på ön i form av nedsprängda ledningsgravar, vägar, bunkrar och konstruktioner i en annars lågt exploaterad skärgård skapas ett unikt besöksmål som återbrukar ett redan ianspråktaget område och fredar omgivande skärgård.

Kvartersmarken inom planområdet planläggs för ändamålen centrum, tillfällig vistelse, friluftsliv/camping (för tältning och gemensamma bastubyggnader), bostäder, besöksanläggning och teknisk anläggning. Allmän platsmark planläggs för ändamålen natur och torg. Därutöver planläggs för vattenområde, småbåtshamn med vågbrytare, pirar och bryggor för kajaker, samt områden för badbryggor i anslutning till gemensamma bastuanläggningar. Samtliga brygganläggningar kommer vara allmänt tillgängliga och kommer inte ligga inom någon form av tomtplatsavgränsning.

Planförslaget innebär att ön till största delen planläggs som naturmark. Därmed behåller merparten av öns yta den karaktär som finns i nuläget. Användningen natur innebär att mark och vegetation får växa fritt och endast sköts enligt skötselplan eller genom visst begränsat underhåll.

Förfarande

Detaljplanen prövas med utökat förfarande eftersom planen kan riskera att medföra en betydande miljöpåverkan. Detaljplanen överensstämmer med gällande översiktsplan.

Ett utökat förfarande ska tillämpas om planförslaget inte är förenligt med översiktsplanen eller länsstyrelsens granskningsyttrande, eller är av betydande intresse för allmänheten, eller i övrigt av stor betydelse, eller kan antas medföra en betydande miljöpåverkan.

Planprocessen – Bakgrund

Coast4us

Arbetet med att utveckla Bergön till en nod för besöksnäringen påbörjades 2017 och ingick under 2018 – 2020 i Interreg-projektet Coast4us. Coast4us var ett Interreg-projekt som finansieras av EU Central Baltic-programmet. I Coast4us deltog 16 parter, där utvecklingen av Bergön var ett av de ingående projekten. Projekten fanns i fyra länder runt om Östersjön. Länsstyrelsen Östergötland var Lead Partner för projektet. Även Norrköpings och Valdemarsviks kommuner deltog samt Söderköpings kommun var associerad partner. Inom projektet utbyttes kunskap, det hölls workshops, ”walk and talks” och olika underlag för planprocesser togs fram. Det hölls även en utställning på Bergön med information om Bergöns utveckling som besöksnod.



Det finns inga bofasta på Bergön och det finns två fritidshus på två olika öar inom 1 kilometers avstånd. Eftersom det inte finns några boende på Bergön eller i kringområdet skedde den "lokala förankringen" i Coast4us projektet med Arkösunds Intresseförening, Friluftsrådet, Båtunionen, Naturskyddsföreningen i Söderköping och Norrköping, företagare i Arkösund, livsmedelsaffärsägaren i Arkösund, kajakuthyrare samt olika turism- och guideföretag samt företagare i Arkösund. För övrigt presenterades projektet för Skärgårdsrådet, projektet besöksnäring i Söderköping och projektet Hållbar turismutveckling. I samtliga de forumen ansågs det vara en bra och viktig satsning för Östgötaskärgården, att få till en destination i skärgården som kan bidra till att tillgängliggöra skärgården under hela året. Information för allmänheten om projektet har alltså delgivits i ett mycket tidigt skede.

Coast4us-projektet syftade till att ta fram hållbara planeringsunderlag för kust och skärgård för att uppnå balans mellan motstående intressen som utveckling av verksamheter och bevarande av naturresurser och ekosystemtjänster. Utvecklingen av Bergön deltog i EU-projektet med övergripande syfte att den ska synliggöra och stärka Sankt Anna skärgård genom att skapa förutsättningar för hållbar utveckling av besöksnäring och olika typer av boenden. Pilotområdet var tämligen stort, cirka 2 400 ha, för att kunna väga olika intressen mot varandra för att kunna göra en helhetsbedömning.

I en studie framtagen inom Coast4us-projektet Bergön presenteras 5 olika scenarier för en hållbar utveckling av skärgården (Kairos Future "Framtidsanalys Sankt Anna skärgård" 2020). Det scenario som benämns "Tänk om... en strategisk platsutveckling med fokus på noder infinner sig" är det som på bästa sätt bedöms stötta en ekonomisk, ekologisk och social hållbar utveckling. Framgångsfaktorer för ett sådant scenario beskrivs vara aktörer i nätverk, gemensamt strategiskt arbete, fokusering på gemensamma intressen, gemensam struktur för både lugna områden och platser för besökare samt kompromisser för att säkerställa hållbar utveckling för både människa och natur. Scenariot beskrivs kunna innebära aktiviteter i skärgården året runt. Projektet Bergön syftar till att uppnå det femte scenariot genom att vara en del av nätverket av noder, verksamheter och aktörer i Sankt Anna skärgård.

Planbesked Söderköpings kommun år 2018

Aspöja Fastigheter AB inkom år 2018 med en begäran om planbesked för att utveckla Bergön som turistmål. Beslut om positivt planbesked meddelades av Samhällsbyggnadsnämnden 2018-08-28 §74.

Planeringsbesked länsstyrelsen år 2021

2020-03-04 §20 gav samhällsbyggnadsnämnden plan- och bygglovschef i uppdrag att begära planeringsbesked av Länsstyrelsen för Aspöja 1:18 (Bergön) gällande riksintressen och strandskydd. Kungörelse av planeringsbeskedet pågick under 2020-09-16 - 2020-10-11 där myndigheter, organisationer och medborgare hade möjlighet att inkomma med synpunkter till kommunen under denna period. Synpunkter som togs hänsyn till var endast de som behandlade riksintressen samt strandskydd vilket sedan prövades av Länsstyrelsen. (Övriga synpunkter som inkom kommer hanteras under samrådet av detaljplanen.)



Söderköpings kommun begärde 2020-11-06 planeringsbesked enligt Plan- och bygglagen 5 kap 10 a-f§ från Länsstyrelsen i Östergötland för att få svar på hur länsstyrelsen såg på två av överprövningsgrunderna; miljöbalkens strandskyddsregler och riksintressen. Aktuella riksintressen på platsen är riksintresse för naturvård och friluftsliv enligt 3 kap 6§ Miljöbalken (MB) och riksintresse för rörligt friluftsliv 4 kap 2§ MB samt riksintresse för obruten kust 4 kap 3 § MB.

Länsstyrelsen beslutade 2021-01-15 att en exploatering enligt dåvarande projektförslag skulle strida mot länsstyrelsens ingripandegrunder vad avser strandskydd enligt kap 7 i Miljöbalken och att positivt planeringsbesked kunde därför inte lämnas. Motiv till beslutet utvecklades enligt följande:

Strandskydd

Länsstyrelsen instämde i vissa av de åberopade skälen för upphävande av strandskyddet. Länsstyrelsen instämmer i att punkterna 1 och 3 är tillämpliga för vissa delar, bland annat befintliga byggnader samt småbåtshamnarna och anslutande hamnfunktioner. Dessa delar utgör en mindre del av den exploatering som planeringsbeskedet omfattar. För att planeringsbesked ska kunna beviljas måste punkt 5 och/eller 6 enligt 7 kap 18c§ kunna åberopas för större delen av projektet.

Genom samverkansplanen HELCOM MPA (se sida 29 för beskrivning) och andra planeringsdokument ansågs det bekräftat att det är av stort allmänt intresse att genomföra åtgärder som stärker tillgängligheten för turism och friluftsliv i anslutning till skärgårdsområdet Missjö-S:t Anna.

Mot bakgrund av den lokaliseringsutredning som ingick i begäran ansågs det också styrkt att det saknas andra lämpliga platser för en samlad etablering av tillgängliggörande åtgärder av det slag som projektet tar sikte på. Länsstyrelsen bedömde därför att punkt 5 är tillämplig för de åtgärder i projektförslaget som syftar till att underlätta för besökare/turister, till exempel möjlighet till tillfälligt boende i olika form, angringsmöjlighet, matservering, uthyrningsverksamhet och annan service.

Däremot ansåg länsstyrelsen inte att det fanns stöd för etablering av bostäder i angiven omfattning och därmed var inte de åberopade särskilda skälen tillräckliga för att hela projektet skulle kunna godkännas.

Riksintressen

Gällande aktuella riksintressen bedömde länsstyrelsen att projektet till viss del stödjer riksintresset enligt 4 kapitlet miljöbalken eftersom det bidrar till att göra skärgårdsområdets natur- och kulturarv mer tillgängliga för turism och rörligt friluftsliv, och att Bergön kan utvecklas till ett attraktivt turistmål i sig som stärker möjligheterna till turism och friluftsliv inom en större del av skärgården.

Länsstyrelsen bedömde dock att det med föreslagen bebyggelse finns en risk för förändring av landskapsbilden med en förvanskning av intrycket av den traditionella skärgårdsmiljön som följd vilket dock kan motverkas genom nedtonad och omsorgsfull gestaltning. De



beskrev att en kommande planläggning därför måste vara förenad med villkor om särskild hänsyn till landskapsbild och till naturmiljön på land och i vattenområde för att begränsa risk för påtaglig skada på natur- och kulturmiljön.

Länsstyrelsen skrev även i motivet till beslut att grunden för naturvårdens och friluftslivets riksintressen enligt 3 kap 6§ MB är den särpräglade och karaktäristiska skärgårdsnaturen med stora miljö- och upplevelsevärden, och att exploateringar och ökat antal besökare innebär ökad risk för slitage, föroreningsbelastning och störning på växt- och djurlivet runt Bergön. Särskilt på naturvårdens riksintresse föreligger en kvarstående risk för skada på grund av projekts omfattning, men att med en hög ambitionsnivå för avloppsrening, avfallshantering samt aktiv information och styrning av besöksströmmar kan minska risken för sådana negativa miljöeffekter. En kommande planläggning måste vara förenad med villkor om tillräcklig avloppsrening och avfallshantering för att undvika risk för påtaglig skada på riksintressena. Sammanfattningsvis gällande riksintressen så bedömde länsstyrelsen att åtgärderna i huvudsak skulle kunna genomföras utan att stå i strid med bestämmelserna i 3 och 4 kap miljöbalken med förutsättningen att villkor skrivs in om försiktighetsmått och begränsningar. Länsstyrelsen anger också att en viss intressekonflikt föreligger mellan att å ena sidan främja möjligheterna till turism och rörligt friluftsliv och å andra sidan bevara den skyddsvärda naturen. Länsstyrelsen bedömer här, vid tillämpning av 3 kap 10§ miljöbalken, att det finns anledning att ge företräde åt de ändamål som avser att främja turism och rörligt friluftsliv.

Omarbetning av planförslaget efter år 2021

Planförslaget har efter länsstyrelsens beslut om avslag på planeringsbeskedet omarbetats i omgångar. I september 2021, efter vissa omarbetningar av plankartan, hölls ett möte med Länsstyrelsen för att diskutera anpassningar av förslaget och visa ett nytt utkast på plankarta. Länsstyrelsen påtalade då att bland annat frågor om VA och vattenföroreningar behöver förtydligas i planen samt att motiveringar och detaljer kring bryggor och båtplatser behövs.

Därefter har planförslaget omarbetats ytterligare och förutsättningarna för upphävande av strandskyddet har studerats vidare. I arbetet med utformningen har stöd tagits i länsstyrelsens motiveringar till beslutet och anpassningar har gjorts i syfte att minska projektets miljöpåverkan.

Områden med ändamålet bostäder har koncentrerats kring den centrala ytan på ön som i nuläget är bebyggd. Här möjliggörs även för centrumverksamheter och tillfällig vistelse. Inom de centrala ytorna har bestämmelse om att endast centrumverksamhet tillåts i bottenvåning lagts till för att minska risken att området upplevs som alltför privatiserat. Det innebär att bostäder endast tillåts på våning 2 i flera av tvåvåningshusen, så kallade bokaler.

I planeringsbeskedet angavs bruttoarea för bostadsändamål till cirka 6 850 m² (1-6 våningar) och i nuvarande planförslag är motsvarande yta 2 290 m² (1-2 våningar inklusive indragna uteplatser, andra uteplatser tillåts ej). Den möjliga boytan för bostadsändamål har därmed minskat med cirka 66 %.



Övrig kvartersmark planläggs främst för tillfällig vistelse och centrumverksamhet för att möjliggöra service och verksamheter kopplade till friluftsliv och turism. Kvartersmarken har anpassats mer till topografin och undviker branta partier för att minska överhäng och möjliggöra en bättre landskapsanpassning.

Bebyggelsen är placerad mindre visuellt framträdande än i planeringsbeskedet, särskilt sett från öster för att minska landskapsbildspåverkan mot den mer obebyggda delen av skärgården.

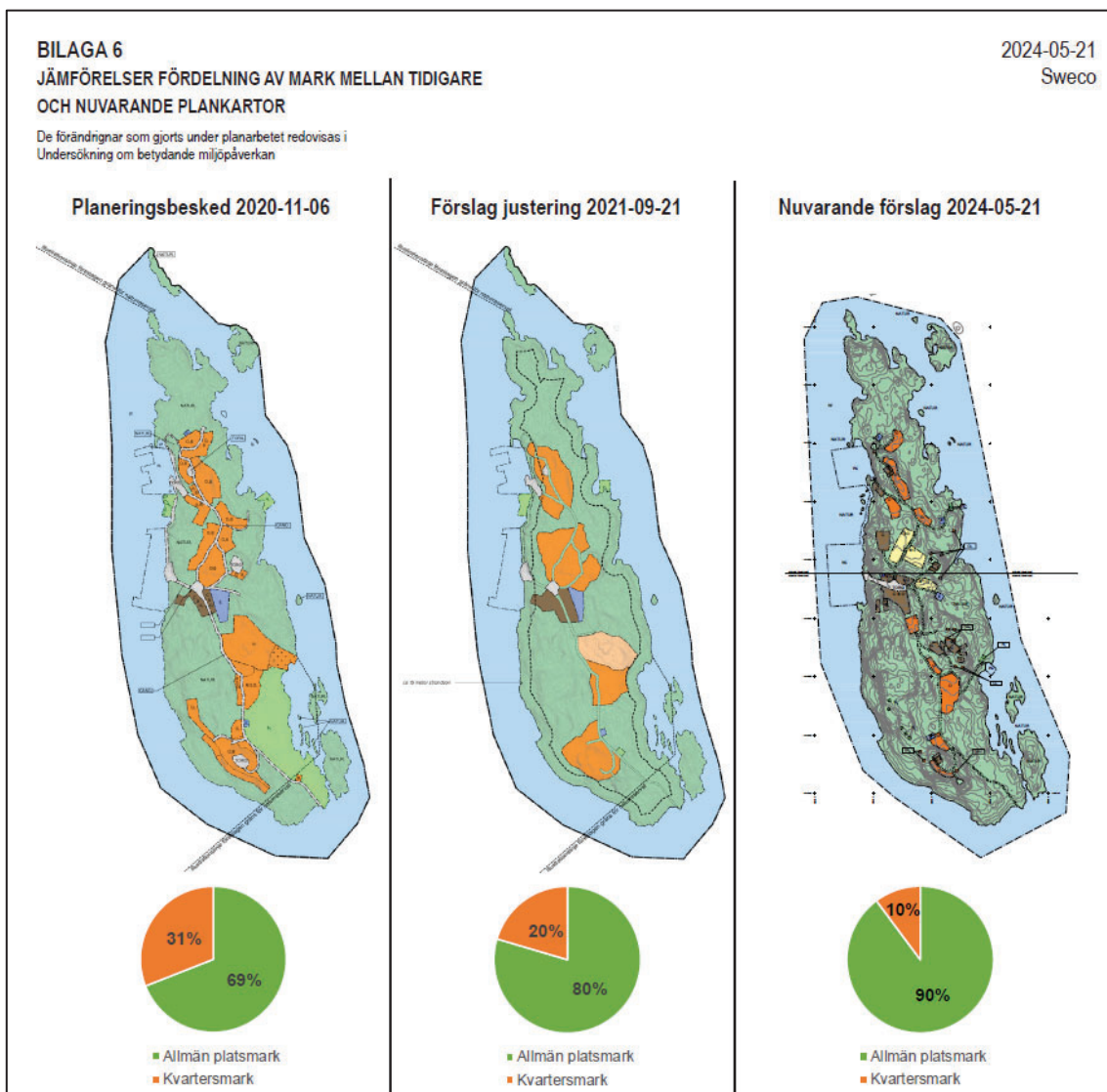
Kvartersmarken som planläggs för tillfällig vistelse och bostäder är även indragen längre från strandlinjen i det nuvarande planförslaget. Några delar ligger på cirka 20 meters avstånd från strandlinjen, men den flesta områdena ligger på minst 30 meters avstånd eller längre från strandlinjen.

I den sydvästra delen har kvartersmarken minskats och tillåter bara tillfällig vistelse, inte bostäder. På delar av den tidigare kvartersmarken för bostäder/tillfällig vistelse planläggs istället för små övernattningshus samt ytor för camping (endast tält) för att möjliggöra uppförande av enkla tältningsplattformar, så kallad glamping.

Bryggområdena har minskats något i omfattning eftersom behovet av bryggplatser förväntas vara lägre när antalet bostäder minskats. Eftersom en större andel av bebyggelsen nu kommer utgöras av tillfällig vistelse blir följden även att fler förväntas nyttja möjligheter att hyra kajaker eller mindre båtar på plats istället för att ha egna båtar här. Lokaliseringen av vågbrytare och bryggor för båtplatser motiveras av att det är djupare på den västra sidan av ön och att de marina värdena är därför lägre där. Det finns även en befintlig kaj och en befintlig brygga på platserna. På dessa platser finns därmed bra förutsättningar för att anlägga flytande vågbrytare och bryggor som blir bra skyddade från strömmar, vind och vågor.

Totalt sett har planlagd kvartersmark minskat från 4,3 hektar i planeringsbeskedet till drygt 1,4 hektar i nuvarande planförslag.

I bilaga 6 och nedan i Figur 4, visas plankartan från planeringsbeskedet, det omarbetade förslaget från september 2021 och det nuvarande förslaget på plankarta sida vid sida för att tydligt visa vilka förändringar som skett. Där visas också förändringarna av kvartersmarkens storlek och typ i cirkeldiagram.



Figur 4. Utsnitt från Bilaga 6, som visar en jämförelse mellan tidigare plankarta från planeringsbeskedet, en omarbetning efter planeringsbeskedet samt nuvarande förslag på plankarta.

Sammantaget medför detta planförslag mindre påverkan på landskapsbilden och riksintressen samt mindre intrång i strandskyddade områden. Genom att planlägga den största delen av kvartersmarken för centrumverksamhet och tillfällig vistelse säkerställs att stora delar av ön inte kan privatiseras och fortsätter vara allmänt tillgänglig. Därmed är planen förenlig med strandskyddets syften.

Planens tänkbara konsekvenser

Planen bedöms medföra betydande positiva konsekvenser för det rörliga friluftslivet, rekreation och turism genom ökad tillgänglighet till de yttre delarna av Sankt Anna skärgård.

Genom stor hänsyn vid utformning, placering och inpassning av planerad bebyggelse, främst genom nyttjande av tidigare exploaterade ytor från de militära verksamheterna,



bedöms negativa konsekvenser på angränsande känsliga naturmiljöer och risk för påverkan på landskapsbilden och den traditionella skärgårdsmiljön kunna begränsas. Planförslaget innebär att största delen av ön planläggs som naturmark och behåller samma karaktär som i nuläget.

Större delen av kvartersmarken planläggs för tillfällig vistelse men med en viss andel centrum- och bostadsändamål. Vid planering och utformning av bebyggelsen sker den med utgångspunkt i att marken inte ska upplevas privatiserad och riskera att påverka allemansrättslig tillgång.

Fler besökare på ön innebär ökad risk för slitage och störning av naturmiljön på Bergön men genom att tillgodose behov av anläggningar för service som kan stötta friluftslivet och besökare kan negativa konsekvenser minskas. Styrning av besöksströmmar kan ske genom aktiv information och markerade gångstråk. Sett i ett större perspektiv är det positivt att styra besöksströmmar i skärgården till Bergön för att undvika slitage på andra värdefulla skyddade naturmiljöer i skärgården runtomkring.

Strandskyddsområdet på Bergön föreslås upphävas inom kvartersmark och vid bryggplatser etc. Bedömningen är att det finns särskilda skäl för att upphäva strandskyddet i enlighet med vad som utretts inom ramen för planeringsbeskedet.

Avseende riksintresse naturmiljövård så bedöms planen inte medföra påtaglig skada på riksintresset. Gällande riksintresse för friluftsliv bedöms områdets värden stärkas.

Rening och omhändertagande av dagvatten och avloppsvatten ska ske lokalt på Bergön. Aktuell ekologisk eller kemisk status för miljö kvalitetsnormerna för St Anna skärgårds kustvatten ska inte försämrats eller äventyra framtida möjligheter att uppnå god status. Miljö kvalitetsnormerna bedöms inte heller påverkas avseende risk för spridning av föroreningar.

Slutsats och ställningstagande

Den sammanvägda bedömningen är att planen kan antas medföra en sådan betydande miljöpåverkan som avses i MB 6 kap 3 §. Ställningstagandet är baserat på den analys som redovisas i miljöchecklistan. En strategisk miljöbedömning med tillhörande miljökonsekvensbeskrivning enligt 4 kap 34§ PBL ska därför upprättas för Detaljplan för del av Aspöja 1:18 (Bergön).

Miljöchecklista

Miljöchecklistan nedan utgör en grund i undersökningen om genomförandet av detaljplanen kan antas medföra betydande miljöpåverkan. Miljöchecklistan är ett underlag för en samlad bedömning av den effekt som detaljplanens genomförande bedöms medföra på miljön. Med miljöeffekter (enligt MB 6 kap 2§) menas exempelvis effekter på befolkning och dess hälsa, skyddade växt och djurarter, biologisk mångfald, mark, vatten, landskap, klimat, bebyggelse, kulturmiljö, hushållning med mark och vatten samt hushållning med råvaror och energi.



Bedömningen ska också visa om lokaliseringen är lämplig med hänsyn till faktorer i omgivningen. Observera att bedömningarna är preliminära och kan behöva omvärderas om ny kunskap tillförs detaljplanen.

Medverkande

Lina Gregersdotter
Stadsarkitekt

Martin Larsheim
Planarkitekt

Författare:

Detta dokument med bilagor är framtaget av Sweco Sverige AB på uppdrag av Ostkusten turiststation AB¹ som äger Bergön. Arbetet har skett i tät samverkan med Söderköpings kommun. Ansvarig på Söderköpings kommun är Lina Gregersdotter, Stadsarkitekt och ansvarig planarkitekt.

Uppdragsledare på Sweco är Elin Julin, landskapsarkitekt.

Handläggare på Sweco:

Johan Gustavsson, planarkitekt

Jenny Dorell, senior miljöspecialist

Johan Storck, ekolog

Bertha Ekstrand Amaya, kulturmiljöspecialist

Tove Jomer, miljökonsult förorenad mark

Kristina Torshage, arkitekt

¹ Företaget Aspöja Fastigheter AB bytte under maj 2024 namn till Ostkusten Turiststation då det bättre överensstämmer med verksamhetsinriktningen: att bolaget ska bedriva vandrarhemsrörelse och korttidsuthyrning av stugor till turister.



Särskilda bestämmelser			
4 kap. 35 § PBL	Undantag från miljöbedömning: En särskild MKB för detaljplaner med standardförfarande behöver inte upprättas om planen enbart gäller något av nedan nämnda ärenden, och MKB:n i detta ärende är aktuell och tillräcklig.	Undantag	
		Ja	Nej
5 kap. 7 a § PBL	Gäller detaljplanen enbart en verksamhet som tillståndsprövas enligt föreskrifter som har meddelats med stöd av 9 kap. 6 § MB (A- eller B-verksamhet), och är mkb:n i detta ärende aktuell och tillräcklig?		X
	Gäller detaljplanen enbart en åtgärd som prövas genom fastställande av en vägplan enligt väglagen (1971:948) eller en järnvägsplan enligt lagen (1995:1649) om byggande av järnväg, och är mkb:n i detta ärende aktuell och tillräcklig för detaljplanen?		X
Kommentar			
6 kap. 3 § MB	Undantag från miljöbedömning: Skyldigheten att göra en strategisk miljöbedömning gäller inte för detaljplaner som endast syftar till att tjäna totalförsvaret eller räddningstjänsten.	Undantag	
		Ja	Nej
	Syftar detaljplanen endast till att tjäna totalförsvaret?		X
	Syftar detaljplanen endast till att tjäna räddningstjänsten?		X
Kommentar			
2 § miljö- bedömnings- förordningen	Krav på strategisk miljöbedömning: En detaljplan ska antas medföra betydande miljöpåverkan om genomförandet kan komma att omfatta en verksamhet eller åtgärd som kräver tillstånd enligt 7 kap. 28 a §.	Krav	
		Ja	Nej
7 kap. 27 & 28 a §§ MB	Kan genomförandet antas omfatta en verksamhet eller åtgärd som på ett <i>betydande</i> sätt kan påverka miljön i ett Natura 2000-område som förtecknats enligt fågeldirektivet (2009/147/EG) och därmed kräver tillstånd.		X
	Kan genomförandet antas innefatta en verksamhet eller åtgärd som på ett betydande sätt kan påverka miljön i ett Natura 2000-område som förtecknats enligt art- och habitatdirektivet (92/43/EEG) och därmed kräver tillstånd.		X



Kommentar	Bedömning av risk för påverkan på Natura 2000-området Sankt Anna och Gryts skärgårdar (SE 0230055) sydost om Bergön beskrivs under kapitel Naturmiljö. Sammantaget bedöms endast en liten påverkan kunna uppstå på grund av exploateringen på Bergön, och därav inte heller på ett ”betydande sätt” påverka miljön och de naturtyper och arter som Natura 2000-området omfattar så att ett tillstånd skulle krävas enligt 7 kap. 28 a§.
------------------	---



Kulturvärden

I bedömningen ska särskilt platsens betydelse och känslighet beaktas, med särskild hänsyn till kulturvärden.

Förekomst av kulturvärden i de områden som kan antas komma att påverkas av planen.

- Arkitektoniskt värdefulla kulturmiljöer och byggnader
- Arkeologiska kulturmiljöer och lämningar (fornlämningar och fornlämningsområden)
- Karaktärsdrag i landskap och bebyggelse
- Värdefulla landskapsavsnitt och bebyggelsemiljöer

Beskrivning

Bergön med klippor av granit karaktäriseras av en långsmal form i nordsydlig riktning. Landskapet är kuperat med både sänkor och höga klippor. Mitt på öns västra sida finns en kaj och i anslutning till den enstaka byggnader.

På södra delen av ön finns gammal tallskog. Strandsträckorna domineras av klipphällar och block, i anslutning till dessa finns trädjungar och brynmiljöer.

Bergön präglas av gamla militäranläggningar för kustartilleriet som byggdes under Kalla kriget på 1960- och 70-talen. När Kalla kriget slutade avtog antalet övningar och kustartilleriet på Bergön avvecklades helt i början på 2000-talet, majoriteten av inredningen togs bort, även kanonerna. Efter att anläggningarna tömts plomberades de med tjocka väggar av betong. Av de fasta anläggningar som finns kvar har några på senare år öppnats upp för att möjliggöra guideade besök.

Militäranläggningarna medför att ön är tydligt påverkad av mänsklig aktivitet, landskapet har delvis omformats med skapade "berg" och sprängstensutfyllnader. På ön finns vägar som anlades för militären och bland ängarna finns rester av gamla skyttegravar. Byggnader som finns kvar ovan mark är före detta militärbaracker som använts av personal som arbetade i anläggningen. De är placerade centralt på ön, nära kajläget och har trä- och plåttfasader med plåttak.



Figur 5. Foto på en av de militära lämningarna, ett av öns många stävärn med utsprängd skyttegrav. Denna är en av de mer välbevarade, många andra är igenfyllda med sprängsten. Foto Sweco, 2022.

Förekomst av skyddade och utpekade objekt eller områden som kan antas komma att påverkas av planen med avseende på det skyddade eller utpekade kulturvärdet.

- Statliga byggnadsminnen enligt 3 kap. KML (SFS 2013:558; BeBR; Förteckning; Vägledning)
- Kyrkliga kulturminnen enligt 4 kap. KML (BeBR; Vägledning)
- Arkeologiska kulturmiljöer och lämningar (fornlämningar och fornlämningsområden) enligt 2 kap. KML (Fornsök; Vägledning; Lista med lämningstyper)
- Nationalpark enligt 7 kap. 2 § MB (SFS 1987:938; Skyddad natur)
- Naturreservat/Naturvårdsområde enligt 7 kap. 4 § MB (SFS 1998:1252; Skyddad natur)
- Kulturresevat enligt 7 kap. 9 § MB (SFS 1998:1252; Skyddad natur)
- Naturvårdsavtal enligt 7 kap. 3 § JB; Information; Riktlinjer naturvårdsverket; Skyddad natur)
- Landskapsbildskyddsområde (Information; Skyddad natur)
- Riksintresse för naturvård, kulturmiljövård eller friluftsliv enligt 3 kap. 6 § MB (Skyddad natur)
- Världsarv (Information)

Beskrivning	<p>Byggnadsminnen</p> <p>De gamla militära anläggningarna är inte skyddade i detaljplan eller som byggnadsminne. Statens fastighetsverk äger ett flertal nerlagda militära anläggningar som har skyddats som statliga byggnadsminnen. Dessa är mer intakta och välbevarade än anläggningarna på Bergön. Anläggningarna på Bergön</p>
--------------------	--



kan få besöksvärden om de öppnas upp och tillgängliggörs men saknar de höga värdena som motiverar ett lagskydd.

Arkeologiska kulturmiljöer och lämningar:

På Bergön finns inga kända lagskyddade fornlämningar eller andra kulturhistoriskt värdefulla lämningar. På den närliggande ön Betsholm finns en fornlämning i form av en pest/kolerakyrkogård. Bergön har tidigare varit delad i två fastigheter tillhörande skärgårdshemman på Aspöja, ön nyttjades tidvis för att hämta ved och timmer samt foder till djur.

Inom Sankt Anna skärgård finns gravar från bronsåldern. De flesta lämningarna härstammar från medeltid fram till 1500-talet. Det var i första hand på fastlandet och på de större öarna, där jordbruk var möjligt, som skärgården befolkades. Mindre öar som Bergön användes i huvudsak för bete och fiske. Från Bergön togs även virke för husbyggnation på Aspöja.

Riksintressen

Kulturmiljöerna i Sankt Anna skärgård är av betydelse för nedan angivna riksintressen.

Östergötlands skärgård är beläget inom område av riksintresse för friluftsliv enligt 3 kap 6§ MB. Den vidsträckta och finskurna Östgötaskärgården med sin mosaik av land- och vattenmiljöer, med flera sällsynta och hotade arter och intressanta kulturmiljöer är av utomordentligt stort värde för friluftslivet. Många friluftaktiviteter som utövas i området är starkt knutna till de många höga natur- och kulturvärden som ofta utgör populära besöksmål.

Bergön är också beläget inom riksintresseområden för kustområden och skärgårdar enligt 4 kap 2 och 3§ MB. Dessa utbredda kustområden är med hänsyn till de natur- och kulturvärden som finns här i sin helhet av riksintresse. Exploateringsföretag eller andra ingrepp i miljön får komma till stånd endast om de kan ske på ett sätt som inte påtagligt skadar områdenas natur- och kulturmiljövärden.



Planens påverkan







Planens påverkan på de ovan beskrivna kulturvärdena

Beskrivning

De områden som planen prövar att ta i anspråk är till största delen ianspråktagna sedan tidigare genom de militära anläggningar och vägar som funnits på ön. I bilaga 4 och nedan i Figur 6 visas vilka områden som planeras för kvartersmark som inte är ianspråktagna, sprängda eller utfyllda sedan tidigare.

BILAGA 4
FÖRESLAGEN KVARTERSMARK
OCH TIDIGARE PÅVERKAD MARK
DETALJPLAN FÖR DEL AV ASPÖJA 1:18 (BERGÖN)

TECKENFÖRKLARING

-  BEFINTLIGA AVSPRÄNGDA/UTFYLDA YTOR
-  FÖRESLAGEN KVARTERSMARK
-  BEFINTLIGA BUNKRAR
-  BEFINTLIG BEBYGGELSE
-  GÅNGVÄG
-  STIG



Skala: 1:2 500 (A3)

SWECO 2024-05-21

Figur 6. Urklipp från Bilaga 4 som visar förslagen kvartersmark och tidigare påverkad mark.



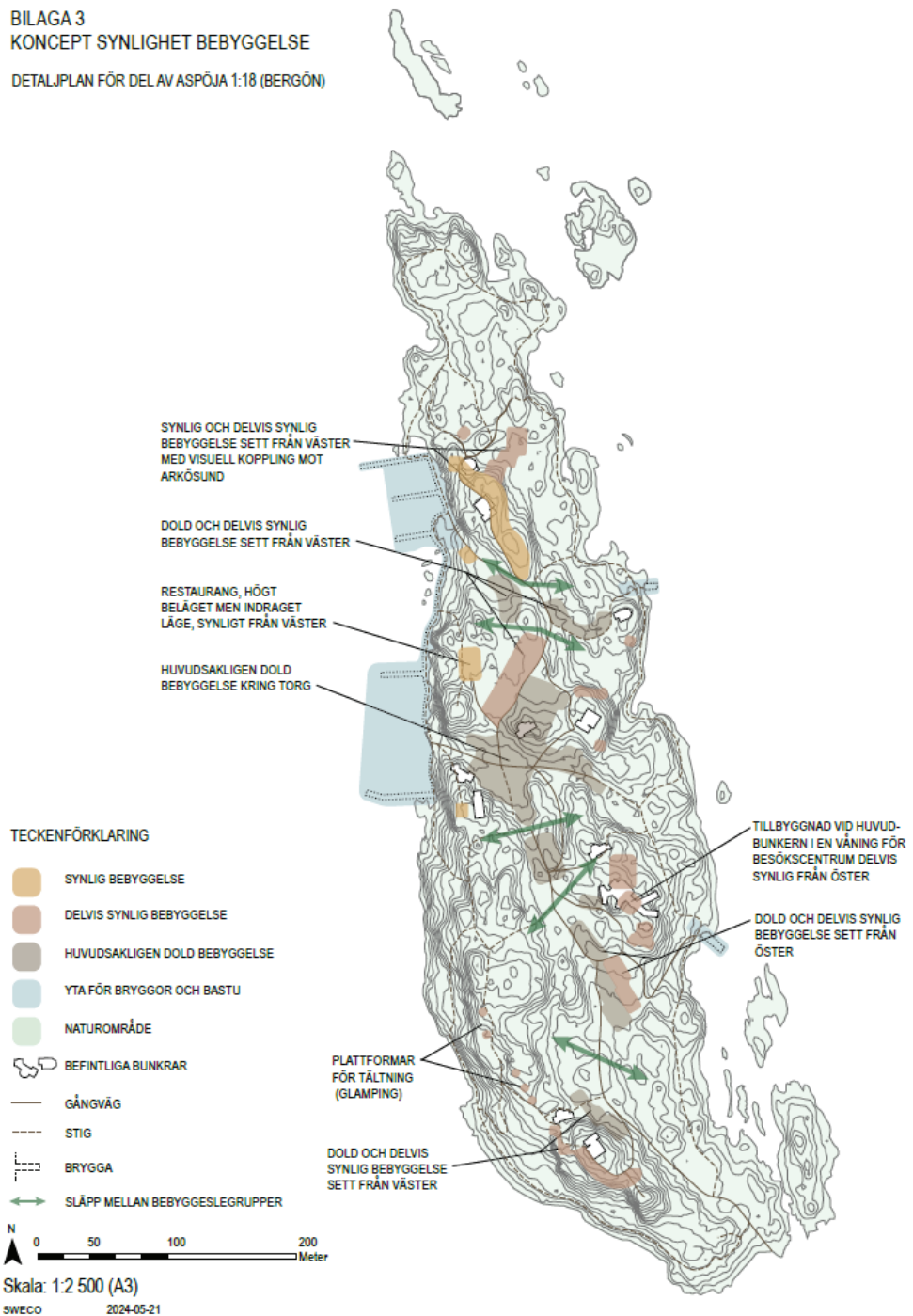
Ur ett militärhistoriskt perspektiv kommer det fortsatt att finnas kvar lämningar på Bergön som minner om Kalla krigets dagar även om det mesta är nedmonterat och rivet. Vägstrukturen på ön kommer i huvudsak att vara densamma som på den tiden och därav även en rest av de militära strukturer som funnits på ön.

I utformningen av planen läggs stor vikt vid inpassning i landskapet och terrängen i syfte att inte påverka upplevelsen av Bergön från havet på något utmärkande sätt. Syftet är att bebyggelsen ska smälta in så mycket som möjligt och inte störa landskapsbilden i skärgårdslandskapet i Sankt Anna skärgård. Detta är särskilt viktigt på den östra sidan av Bergön där landskapsbilden i nuläget har en mer orörd karaktär. På den nordvästra sidan av Bergön har landskapsbilden en delvis annan karaktär eftersom bebyggelsen kring Arkösund är väl synligt, och därför tillåts bebyggelsen på Bergön vara mera synlig i detta läge.

All tillkommande bebyggelse kommer att hållas småskalig, våningshöjderna kommer vara en våning förutom vid den centrala ytan där två våningar tillåts i de mer dolda lägena. Färgsättning och materialval kommer att styras i planbestämmelserna i syfte att ny bebyggelse ska smälta in i landskapet på Bergön, se nedan i Figur 8 och Figur 9 exempel på visualisering från havet på den östra respektive västra sidan, dessa redovisas även i bilaga 5. Ett koncept för bebyggelsens synlighet redovisas i bilaga 3 och nedan i Figur 7 för att illustrera vilken bebyggelse som är synlig, delvis synlig, och huvudsakligen dold.



BILAGA 3
KONCEPT SYNLIGHET BEBYGGELSE
DETALJPLAN FÖR DELAV ASPÖJA 1:18 (BERGÖN)



Figur 7. Urklipp från Bilaga 3 som visar koncept för bebyggelsens synlighet.



Figur 8. Visualisering av byggnadsvolymer sett från östra sidan. Visualiseringen visas även i bilaga 5. Visualisering av Sweco.



Figur 9. Visualisering av byggnadsvolymer sett från västra sidan. Visualiseringen visas även i bilaga 5. Visualisering av Sweco.

Bedömning av påverkan

Kan planen antas medföra påverkan på kulturvärden?

Ja

Nej

Kan planen antas medföra *betydande* påverkan på kulturvärden?

Ja

Nej

Kommentar

Planen bedöms mot bakgrund av ovan beskrivning inte medföra någon nämnvärd påverkan på kulturmiljövärden. Risken att föreslagen bebyggelse skulle förändra landskapsbilden och förvanska intrycket av den traditionella skärgårdsmiljön bedöms bli begränsad genom en nedtonad och omsorgsfull gestaltning av bebyggelsen som prövas tillföras området. Det bedöms därför inte heller föreligga risk för påtaglig skada på de nämnda riksintressena.



Naturvärden

I bedömningen ska särskilt platsens betydelse och känslighet beaktas, med särskild hänsyn till naturvärden.

Förekomst av naturvärden i de områden som kan antas komma att påverkas av planen.

Värdefulla naturtyper eller spridningssamband mellan dessa:

- Naturtyper enligt habitatdirektivet (Lista över naturtyper i habitatdirektivets bilaga 1; [Arter & naturtyper i habitatdirektivet](#); [Skyddad natur](#))
- Områden enligt Skogsstyrelsens nyckelbiotopsinventering eller objekt med högt naturvärde ([Skogens pärlor](#); [Skyddad natur](#))
- Områden enligt Naturvårdsverkets myrskyddsplan eller nationalparksplan ([Skyddad natur](#))
- Områden enligt ängs- och betesmarksinventeringen ([Skyddad natur](#))
- Värdefulla vatten i enlighet med Levande sjöar och vattendrag ([Information: Skyddad natur](#))
- Viktiga spridningssamband mellan de naturtyper som förekommer

Värdefulla arter eller spridningssamband för dessa:

- Värdefulla fågelarter ([I Sverige regelbundet förekommande fågelarter \[från bilaga 1 i Fågeldirektivet\]](#) för vilka Särskilda skyddsområden skall avsättas)
 - Värdefulla växt-, djur-, eller svamparter (Lista över arter i habitatdirektivets bilaga 2 som förekommer i Sverige; [Arter & naturtyper i habitatdirektivet – Bevarandestatus i Sverige](#))
 - Fridlysta växt-, djur-, eller svamparter ([4-9 §§ Artskyddsförordningen](#))
 - Fortplantningsområden eller viloplats för fridlysta djur ([4 § Artskyddsförordningen](#))
- Nyckelbegrepp samt fortplantnings- vilo- och övervintringsområden)**
- Rödlitade växt-, djur-, eller svamparter ([ArtDatabanken](#))
 - Viktiga spridningssamband för de arter som förekommer

**Beskrivning****Naturvärden på land**

En naturvärdesinventering har utförts för att identifiera naturvärdesobjekt och naturvärdsarter på Bergön (Naturföretaget, april 2018). Inventeringen har utförts enligt svensk standard SS 199000:2014 med detaljeringsgrad Medel med tillägget Naturvärdesklass 4. Syftet med naturvärdesinventering är att identifiera områden som är av betydelse för biologisk mångfald. Vid inventeringen identifierades olika naturtyper. Dessa har legat till grund för avgränsning av olika delområden för vilka naturvärdesklasser har bedömts.

Bergön omfattar 14 hektar och består till stor del av hållmark men även skog. De karga strand- och hållmiljöerna hålls öppna vilket kan dra till sig olika arter av bland annat strandfåglar som vadare och måsfåglar. Strandremsan är varierad med uddar och vikar och det finns en mosaikartad struktur där kala klipphöllar blandas med brynmiljöer, driftvallar och strandängspartier. Värden i de biotoper som finns är ett resultat av att ön haft låg påverkan från mänsklig aktivitet. Stränderna har ett värde i sin låga grad av exploatering och naturliga störningsprocesser som håller miljöerna öppna.



Figur 10. Stora delar av strandsträckorna utgörs av klipphöllar – klass 3 påtagligt naturvärde. Foto Naturföretaget.

Skogsmiljöerna utgörs främst av tall- och blandskog där de huvudsakliga värdena är knutna till tall. Vanligt förekommande är gamla martallar med krokiga stammar och grenar som ofta når en ålder på över 200 år eller mer. Dessa är särskilt vanliga i ett bestånd i söder där det även finns naturskogsartade karaktärer som olikåldrighet på träden samt förekomst av kvalitativ död ved. Den rödlistade taltickan är utbredd i området vilket tyder på god kontinuitet av



gamla tallar. Förekomst av blåmossa som på några ställen bildar stora kuddar tyder på att den har fått växa i stabila miljöer med gynnsamma förhållanden under lång tid. Tallskogsområdet på södra halvan av ön är, med en del angränsande lövskog, utpekad som en nyckelbiotop avgränsad av Skogsstyrelsen, se karta nedan.

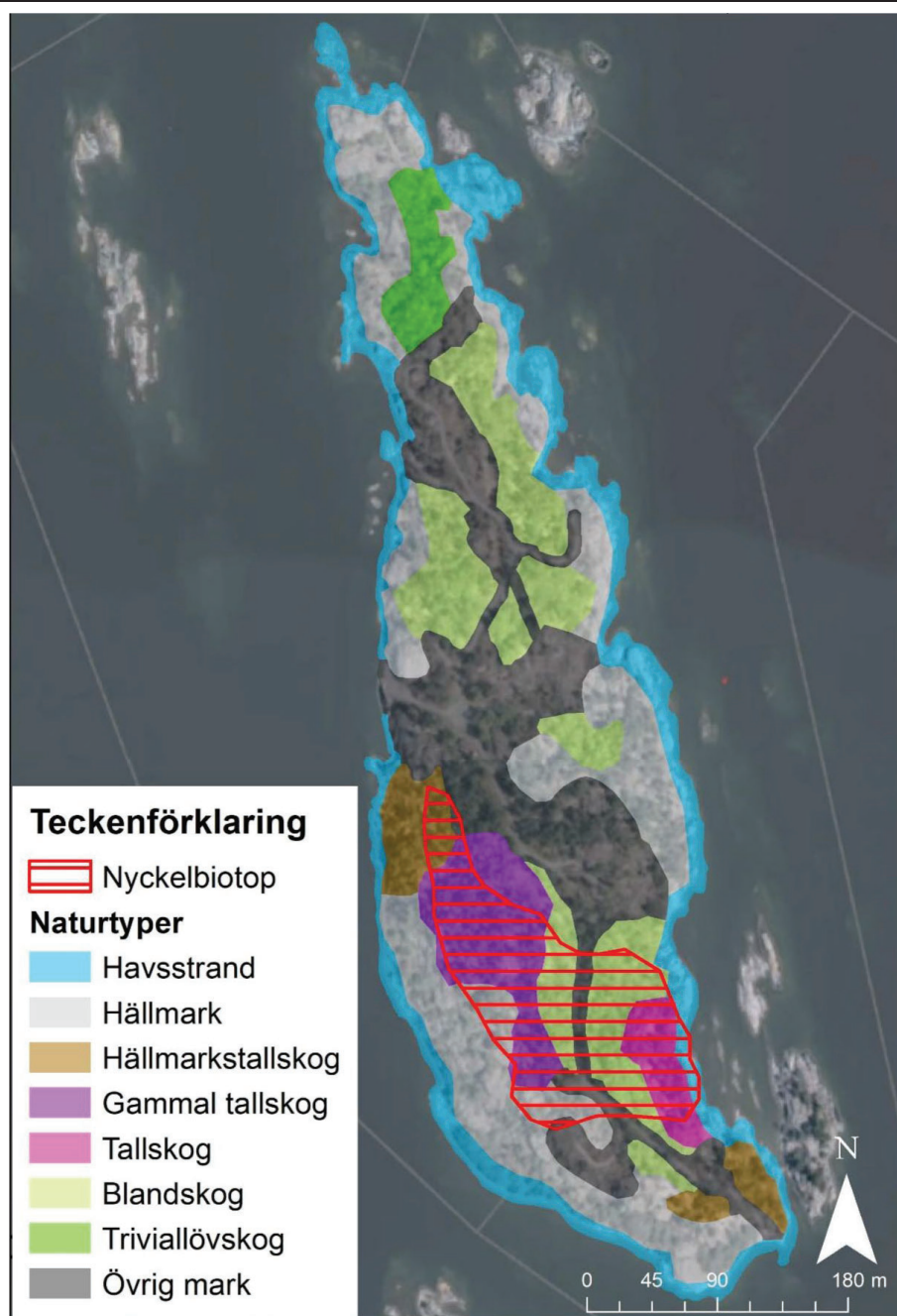
Förutom tallvärdet finns förekomst av äldre lövträd bestående av björk, ek och sälg. Utspritt över ön finns även död lövved, särskilt i norr av framför allt björk och rönn. I norr finns även några mindre kärr.



Figur 11. Hällmarkstallskog – klass 2 högt naturvärde. Foto Naturföretaget.

Naturtyper

Vid inventeringen 2018 identifierades olika naturtyper vilka ligger till grund för en avgränsning av delområden och vidare bedömning av naturvärdesklass. Nedan ses en kartbild över Bergöns naturtyper. Natura 2000-naturtyper är naturtyper som ingår i bilaga 1 i art- och habitatdirektivet och betecknas med en fyrsiffrig kod, de som identifierats vid denna inventering är Västlig Taiga (9010) och Havsklippor (1230).



Figur 12. Bergöns naturtyper dokumenterade vid inventeringen år 2018. Med övrig mark menas vägar, byggnader och tidigare militära anläggningar. Nyckelbiotop avgränsad av Skogsstyrelsen är redorisd.



Naturvärdesklasser

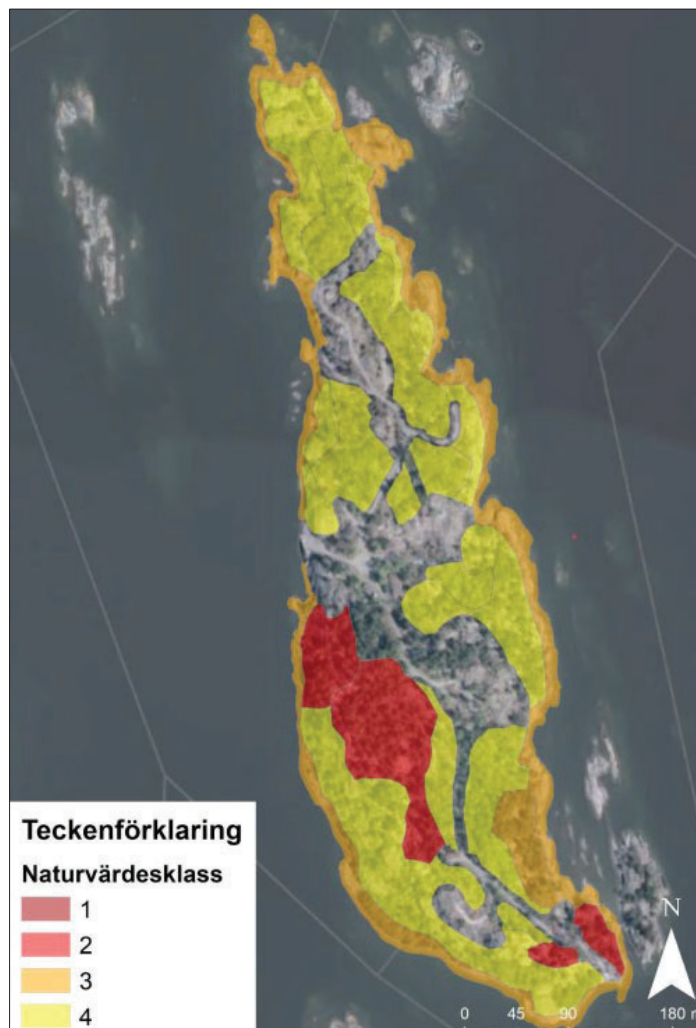
Klass 1 - (mörkröd) Högsta naturvärde. Inga områden av klass 1 är identifierade på Bergön.

Klass 2 (röd) - Högt naturvärde. Avser äldre tallskog och hållmarkstallskog med bland annat talticka och blåmossa.

Klass 3 (orange) - Påtagligt naturvärde. Utgörs av Bergöns strandsträckor på 2,4 kilometer med berg- och stenmiljöer, områdena har ett påtagligt biotopvärde med naturlighet och låg påverkan av mänsklig aktivitet, även ett område med tallskog i den sydöstra delen bedöms till klass 3.

Klass 4 (gul) – Visst naturvärde. Resterande stora delar av ön bedöms till klass 4 det avser blandskog, triviallövskog och hållmarker.

Ungefär 3 av öns 14 hektar utgörs av anlagd mark i form av vägar och militära anläggningar och har ingen naturvärdesklassning.



Figur 13. Naturvärdesklassade områden vid inventering år 2018.

**Skyddade och fridlysta arter på land**Dokumenterad förekomst

Inga observationer av skyddade eller fridlysta arter gjordes under inventeringen 2018. Talticka är inte skyddad enligt artskyddsförordningen men är rödlistad som Nära hotad (NT), arten växer endast på gamla levande tallar.

ArtDatabanken

I artlista som inhämtats från ArtDatabanken 2018-05-25 fanns fyra naturvårdsintressanta arter, två rödlistade (NT); talticka, ladlav, och två signalarter; blåmossa och barkticka.

Trolig/sannolik förekomst

Specifika artgrupper är inte inventerade inom ramen för naturvärdesinventering år 2018 men på ön finns lämpliga häckningsmiljöer för strandfåglar till exempel olika vadare och måsfåglar som därför kan tänkas förekomma i området.

Även fladdermöss och kräl- och groddjur bedöms förekomma.

Avseende bedömt behov av vidare inventeringar av fåglar och övriga riktade artinventeringar så bedöms det inte relevant i nuläget, se rubrik längre ner.

Naturvärden i vatten

Inventeringar med olika syften har genomförts i vattenområdena runt Bergön.

- 2014 gjordes en omfattande inventering i syfte att ta fram en marin naturvärdeskarta över Sankt Anna - Missjö BSPA-område (Baltic Sea Protected Area, Helsingforskonventionen), Bergön är beläget inom detta geografiska område.
- 2019 gjordes en avgränsad bottenundersökning för en tänkt bryggplats på nordvästra sidan om Bergön.
- 2020 gjordes en inventering vars syfte var att identifiera, avgränsa och naturvärdesbedöma grunda marina naturvärden där östra Bergön var ett av delområdena.
- 2020 gjordes en yngelinventering inom 44 olika lokaler i Östergötlands kust- och skärgårdsområde i syfte att identifiera viktiga reproduktionsmiljöer för varmvattengynnade fiskarter. En av lokalerna var en vik på sydöstra Bergön.



Vid den geografiskt omfattande inventeringen år 2014 avgränsades naturvärdesobjekt inom Sankt Anna-Missjö BSPA-område.

Klass 1 (röd) - Nationellt värde

Klass 2 (orange) – Regionalt värde

Klass 3 (grön) - Kommunalt värde

Klass 4 (blå) - Lokalt värde

Bergön är inringad och angränsande vattenområden omfattas inte av någon naturvärdesklass i denna inventering.



Figur 14. Marina naturvärden inventerade år 2014. Bergön inringad med röd färg.



Inventeringen år 2020 syftade till att bedöma grunda marina naturvärden med målsättning att peka ut värdefulla laguner, grunda vikar, ålgräsängar och övriga områden med kärlväxter, kransalger och stora brunalger.

Marina naturvärdesobjekt på östra sidan av Bergön har bedömts till naturvärdesklass 4 - lokalt värde, område 19 och 20 enligt karta nedan.

Område 19 är ett 3,7 hektar stort sammanhängande grundområde med utbredda ängar av habitatbyggande makrofyter. Botten domineras av sand, men även grus och sten är vanligt. Karaktärsarter är borstnate och ålgräs, men även fastsittande blåstång och hårsärv är vanliga. Värdet stärks av den låga graden av fysisk påverkan vilket återspeglas i förekomst av flera störningskänsliga arter.

Område 20 är ett 2,0 hektar stort sammanhängande grundområde också med utbredda ängar av habitatbyggande makrofyter. Botten domineras av sand men även häll, sten och grus. Karaktärsarter är löslevande blåstång och borstnate, men även ålnate och nating är vanliga. Naturvärdet stärks av ovanligt stor exponeringsvariation och hyser många olika typer av livsmiljöer, värdet stärks även av den låga graden av fysisk påverkan vilket återspeglas i förekomst av flera störningskänsliga arter.



Figur 15. Marina naturvärdesobjekt 19 och 20 öster om Bergön inventerade år 2020, naturvärdesklass 4 – Lokalt värde. Det mörkblå området är inventeringsområdet.

Yngelinventeringen år 2020 syftade till att identifiera viktiga reproduktionsmiljöer för varmvattengynnade arter som abborre, gädda, gös och karpfisk. Den omfattade 44 lokaler varav en lokal var en vik på sydöstra Bergön.



Den bedömdes mot bakgrund av sitt exponerade läge i ytterskärgården och dåligt fångstresultat till klass 5 (lägst klass) Ingen eller mycket liten betydelse lek- och uppväxtområde för särskilt varmvattengynnade arter.



Figur 16. Karta över avgränsning av lokal för yngelinventering utanför Bergön år 2020.

År 2019 gjordes en bottenundersökning i läget för den tänkta bryggplatsen på nordvästra sidan, se markering i karta nedan. Botten filmades i nio punkter, artrikedomen bedömdes som måttlig och vegetationen var starkt påverkad av övergödning med riklig påväxt av grönslick. Det marina naturvärdet bedömdes som måttligt eller lågt.



Figur 17. Karta med blå markering för plats för bottenundersökning vid tänkt bryggområde år 2019.



I området för det södra bryggläget bedöms i nuläget inte behov föreligga av inventering av förekomst av makrofyter och alger då djupet i anslutning till land snabbt ökar till mer än 6 meter. Detta innebär att djupet är för stort för att hysa någon ekologiskt viktig vegetation som exempelvis blåstång eller ålgräs. Sträckan ligger även öppet och exponerat vilket innebär att det inte bedöms finnas någon känslig vegetation i de grundare delarna närmast land.



Förekomst av skyddade och utpekade objekt eller områden som kan antas komma att påverkas av planen med avseende på det skyddade eller utpekade naturvärdet.

- Nationalpark enligt 7 kap. 2 § MB (SFS 1987:938; Skyddad natur)
- Naturresevat/Naturvårdsområde enligt 7 kap. 4 § MB (SFS 1998:1252; Skyddad natur)
- Kulturresevat enligt 7 kap. 9 § MB (SFS 1998:1252; Skyddad natur)
- Naturminne enligt 7 kap. 10 § MB (SFS 1998:1252; Skyddad natur)
- Natura 2000 enligt 7 kap. 27 § MB (Förteckning över områden; Skyddad natur)
- Biotopskyddsområde enligt 7 kap. 11 § MB; övrigt och skogligt biotopskydd i Skyddad natur)
- Generellt biotopskydd enligt 7 kap. 11 § MB, förteckning i SFS 1998:1252 bilaga 1)
- Djur- och växtskyddsområde enligt 7 kap. 12 § MB (Skyddad natur)
- Strandskyddsområde enligt 7 kap. 13-18 §§ MB
- Naturvårdsavtal enligt 7 kap. 3 § JB; Information; Riktlinjer naturvårdsverket; Skyddad natur)
- Stora opåverkade områden enligt 3 kap 2 § MB (ska redovisas i översiktsplan)
- Ekologiskt känsliga områden enligt 3 kap 3 § MB (Information; ska redovisas i översiktsplan)
- Landskapsbildskyddsområde (Information; Skyddad natur)
- Riksintresse för naturvård, kulturmiljövård eller friluftsliv enligt 3 kap. 6 § MB (Skyddad natur)
- Världsarv (Information)
- Biosfärsområden (Information; Skyddad natur)
- Våtmarksområden enligt ramsarkonventionen (Information; RAMSAR-områden i Skyddad natur)
- Skyddade marina områden enligt OSPAR (Information; Skyddad natur)
- Skyddade marina områden enligt HELCOM (Information; BSPA-områden i Skyddad natur)

Beskrivning**Riksintresse naturvård - Östergötlands skärgård**

Bergön ligger inom riksintresse för naturvård enligt 3 kap §6 miljöbalken, Östergötlands skärgård NRO 05 068. Området sträcker sig över Norrköpings, Söderköpings och Valdemarsviks kommun.

Värdeomdömet för området lyder: ”Den vidsträckta och finskurna Östgötaskärgården med sin mångfald av naturmiljöer, med flera sällsynta och hotade arter, är en helt unik miljö av utomordentligt stort naturvärde och synnerligen skyddsvärd.”

Bergön är en del av området som kallas Sankt Anna skärgård där skärgårdens olika zoner med inner-, mellan- och ytterskärgård framträder tydligt. Inom riksintresseområdet finns det flera områden som är skyddade som naturresevat och/eller Natura 2000-område. Inom området finns även säl- och fågelskyddsområden där det under delar av året råder tillträdesförbud för allmänheten. Bergön är inte ett av de områden inom riksintresset där ytterligare områdesskydd råder.

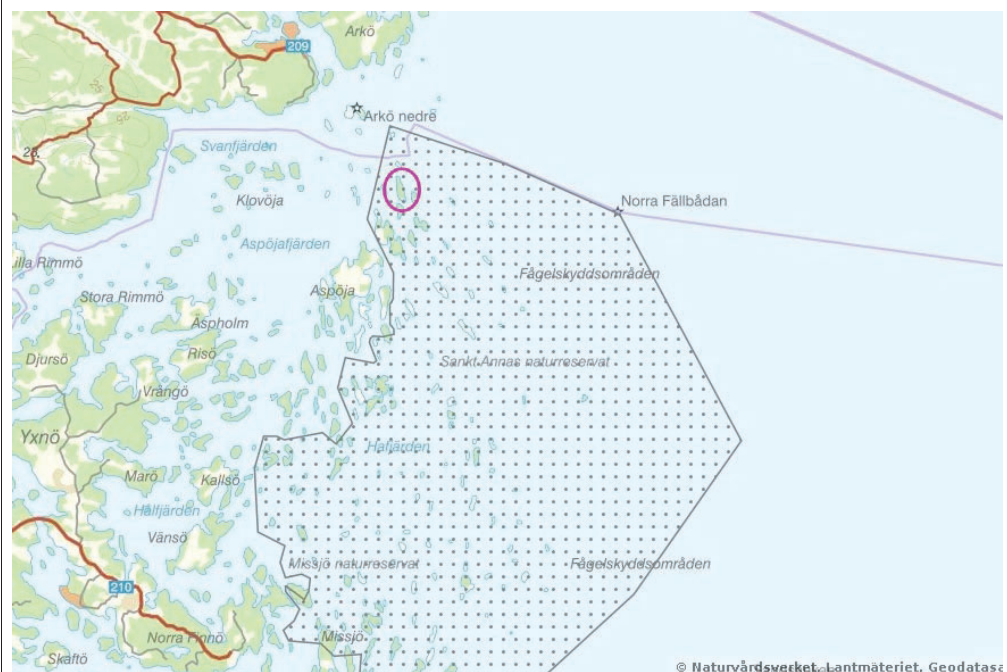
För att riksintresseområdets naturvärden ska bestå ska, enligt riksintresse-



beskrivningen, de områden som är mest värdefulla och som finns redovisade i naturvårdsplanen skötas i enlighet med denna. Bergön är inte ett av de områden som redovisas i naturvårdsplanen som riksintressebeskrivningen hänvisar till.

Skyddade marina områden - HELCOM

Helsingforskonventionen är en regional miljökonvention för bland annat Östersjöområdet, den behandlar frågor gällande skydd och bevarande av den biologiska mångfalden. Berörda länder har kommit överens om en gemensam handlingsplan i syfte att skydda och bevara den biologiska mångfalden och om ett nätverk av områden som är särskilt skyddsvärda, Marine Protected Areas (MPA). Bergön är beläget inom MPA-området *Sankt Anna–Missjö*. Länsstyrelsen har tagit fram en samverkansplan som syftar till att säkerställa och stärka en långsiktig hållbar förvaltning för området. Planen syftar till att i samverkan värna och vårda skärgårdslandskapet med hjälp av ett traditionellt brukande och bofast befolkning. Planen fungerar vägledande för länsstyrelsens arbete med natur- och miljövårdsåtgärder i området.



Figur 18. Helcom - MPA-område Sankt Anna–Missjö. Bergön inringad med rosa färg.

**Natura 2000**

Natura 2000 är ett ekologiskt nätverk av värdefulla naturområden inom EU. Det överordnade syftet är att bevara eller återställa ett gynnsamt tillstånd för de naturtyper och arter som förekommer. Utpekande av Natura 2000-områden bygger på kriterier i EU:s fågeldirektiv och art- och habitatdirektiv och det är förbjudet att utan tillstånd bedriva verksamheter eller vidta åtgärder som på ett betydande sätt kan påverka miljön.

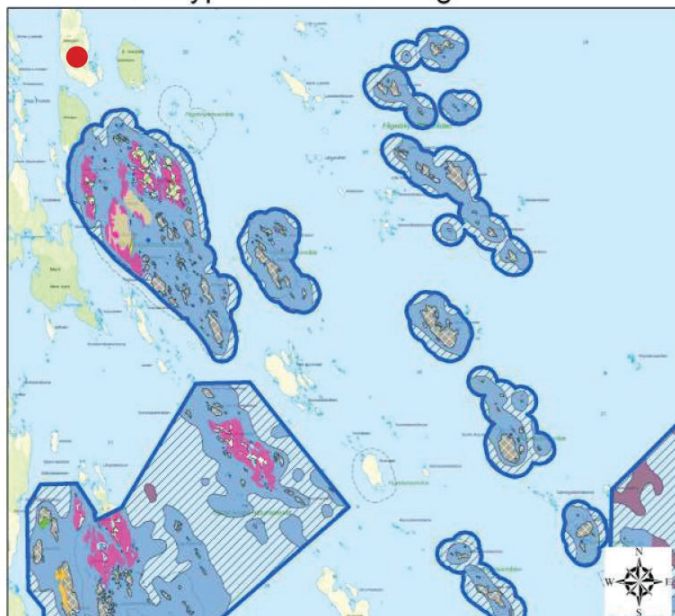
Det finns inga områden på eller i direkt anslutning till Bergön som omfattas av Natura 2000 enligt 7 kap. 27 § MB.

Cirka 200 meter söder om Bergön börjar Natura 2000-området Sankt Anna och Gryts skärgårdar (SE 0230055). Det skyddade området sträcker sig söderut och består av flera delområden. Naturtyperna rev (1170), skär i Östersjön (1620), taiga (9010) och trädklädd betesmark (9070) är prioriterade. Rev (1170) och skär i Östersjön (1620) är prioriterade eftersom de är viktiga ekosystem i Östersjöns kustvatten samt viktiga för de vattenlevande arterna som pekats ut i området. Prioriterade bevarandeåtgärder för de marina områdena är att bevara den goda vattenkvaliteten.

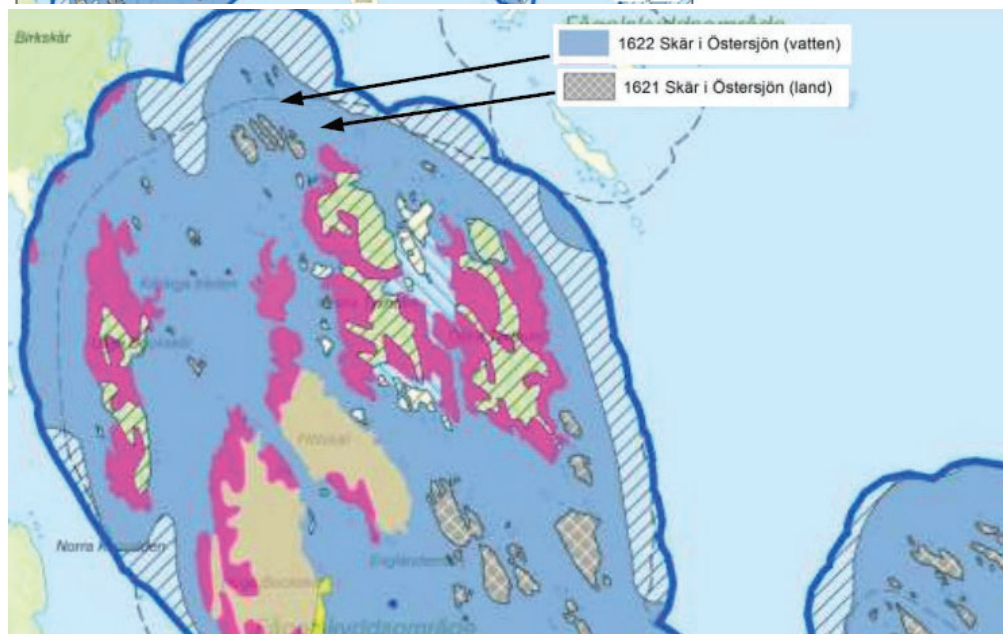
I den nordligaste delen av Natura 2000-området har ingen naturtyp pekats ut, de mest närliggande naturtyperna är 1622 Skär i Östersjön (vatten) och 1621 Skär i Östersjön (land) i området Bockskären och Tyxholmarna, se karta nedan.



Natura 2000-områdets avgränsningar och N2000-naturtypernas utbredning



- Natura 2000-området
- 1150 Laguner
- 1170 Rev
- 1230 Havsklippor
- 1621 Skär i Östersjön (land)
- 1622 Skär i Östersjön (vatten)
- 6280 Alvar
- 8230 Hällmarkstorång
- 9010 Taiga
- 9070 Trädklädd betesmark
- 9080 Lövsumpskog
- Annan naturtyp



Figur 19. Natura 2000-område Sankt Anna och Gryts skärgårdar med ingående naturtyper. Bergön markerad med röd prick. Källa: Bevarandeplan för Natura 2000-området, Länsstyrelsen Östergötland.



Bockskären och Tyxholmarna omges av omfattande grundområden som bland annat gynnar ett rikt fågelliv. Grundområdena i kombination med den omväxlande övärlden utgör en mycket värdefull del av Sankt Anna ytterskärgård, tillträdesförbud på grund av fågelhäckning råder under del av året, se rubrik längre ner. Gränsen för tillträdesförbudet är beläget något längre söderut än gränsen för Natura 2000-området, drygt 300 meter från Bergön.

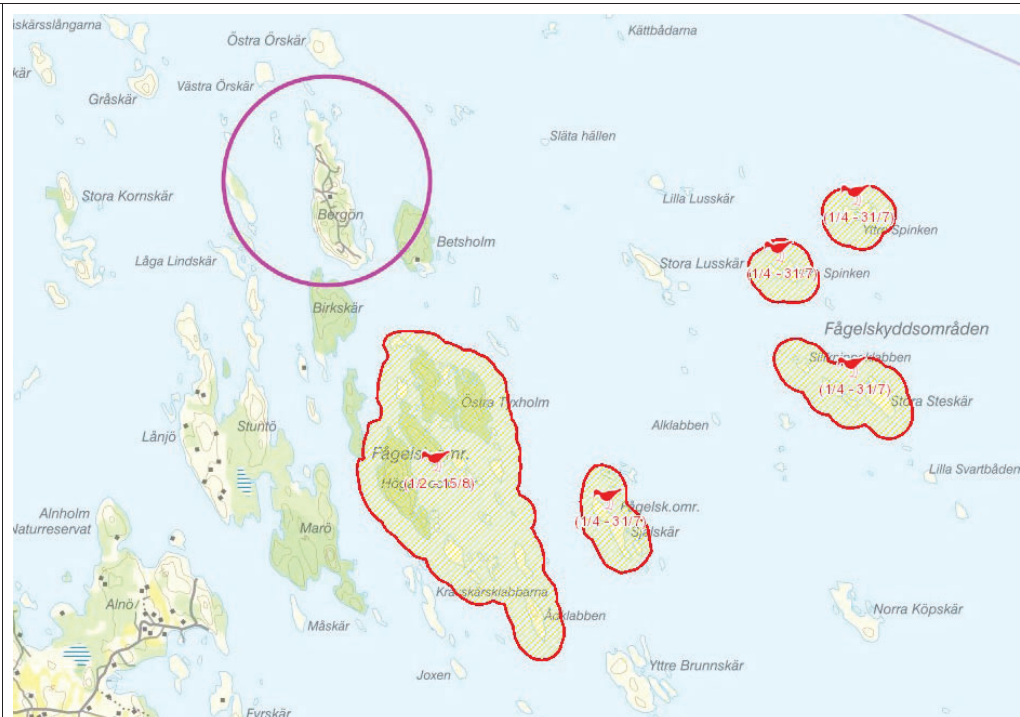
Inom Natura 2000-området som helhet ska följande fåglar som är listade i fågeldirektivets bilaga 1 bevaras: Fiskgjuse, Skräntärna, Fisktärna, Silvertärna, Spillkråka, Törnskata. Inom området finns även ett antal fågelarter som ska bevaras som inte är listade i fågeldirektivets bilaga 1: skäggdopping, knölsvan, grågås, gravand, snatterand, skedand, tornfalk, strandskata, rödbena, roskarl, labb, skrattmå, fiskmå, silltrut, havstrut, tordmule, tobisgrissla och mellanskarv.

Strandskyddsområde

Hela Bergön omfattas av strandskydd enligt 7 kap. 13-18 §§ MB. Strandskyddet är ett områdesskydd som gäller vid alla kuster, sjöar och vattendrag och syftet är att bevara goda livsvillkor för djur- och växtliv. Strandskyddet syftar även till att långsiktigt trygga allmänhetens tillgång till stränderna vilket beskrivs under rubriken Sociala värden. Förekommande värden för djur- och växtliv på Bergön beskrivs under rubriker ovan.

Djur- och växtskyddsområden

Bergön är inte beläget inom djur- eller växtskyddsområde enligt 7 kap. 12 § MB, men åt söder och sydost finns fågelskyddsområden. Syftet med skyddet är att upprätthålla och stärka goda häckningsmöjligheter för rovfåglar och kustfåglar i Östergötlands skärgård samt att bidra till att en gynnsam bevarandestatus uppnås för utpekade arter enligt EU:s fågeldirektiv. Syftet ska uppnås genom tillträdesförbud för att minska mänsklig störning vid häckplatser under fåglarnas häckningstid. Det närmaste skyddsområdet är Bockskären, Tyxholmarna NVR-id 2011133 med tillträdesförbud den 1/2 – 15/8, här är det förbjudet att beträda mark eller i vattenområde komma närmare strand än 100 meter. Gränsen är belägen drygt 300 meter sydost om Bergön. Se karta nedan.

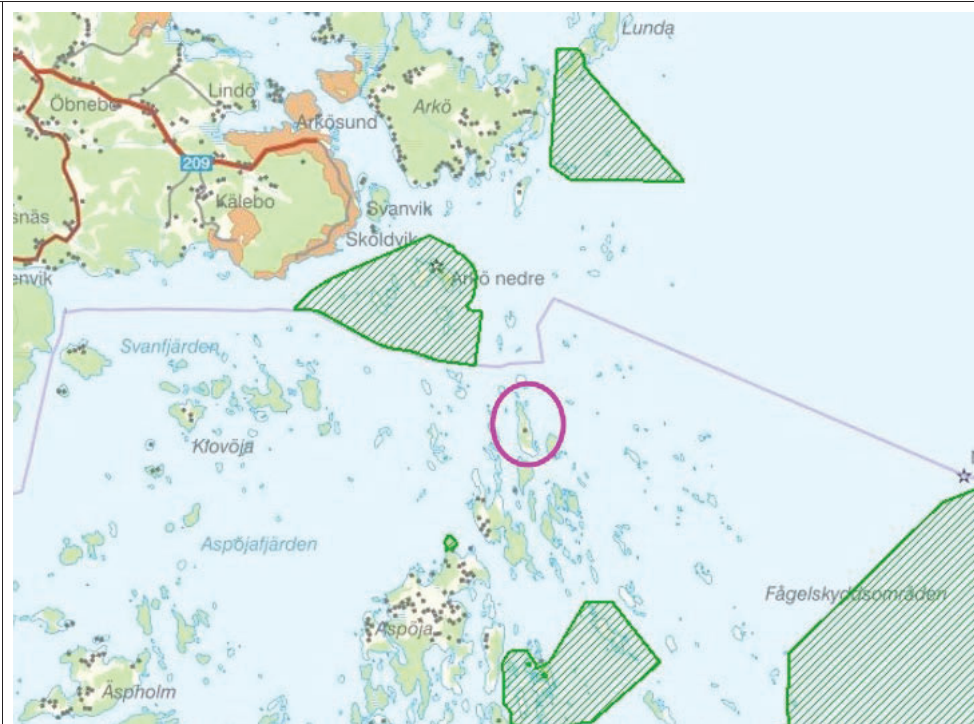


Figur 20. Karta som visar djur- och växtskyddsområden sydost om Bergön. Närmast beläget är Bockskären Tjxholmarna med tillträdesförbud 1/2-15/8. Bergön är inringad med lila färg.

Naturreservat

Norr om Bergön ligger Kopparholmarnas naturreservat (Norrköpings kommun). I reservatet ingår ett tiotal öar med varierad natur med stor biologisk mångfald. Reservatet utgörs av typisk skärgårdsnatur med tallbevuxna öar, torrängar, kala skär och grunda vatten. Ön har tidigare använts som betesmark. Inom reservatet finns anordningar för det rörliga friluftslivet i form av mindre gäststuga, bastu, bryggor och vandringsled. Under sommaren går det dagliga båtturer till Kopparholmarna och där finns även en utställning med information om naturen och områdets historia.

Söder om Bergön ligger Sankt Anna naturreservat som omfattar ett stort antal kobbar och skär i två delområden sydost om Aspöja och ett mindre område närmare fastlandet. Syftet är att bevara och vårda de värdefulla livsmiljöerna med äldre skärgårdsskog, hävdad skärgårdslandskap, fågelskär och kustklippor, mjuk- och hårdbottnar, grunda vikar och laguner. Enligt beslutet ska området tillgodose det rörliga friluftslivets behov samt vara viktigt för förståelse och upplevelse av representativa kustmiljöer med låg grad av påverkan och störning.



Figur 21. Karta som visar naturreservat norr och söder om Bergön. Bergön inringad med lila färg.

Nationalpark

Naturvårdsverket har pekat ut områden som är lämpliga kandidater till en framtida status som nationalparker. Bland dessa områden finns "Sankt Anna i Östergötlands län" med. (Naturvårdsverket 2008). Det tänkta området sträcker sig från Missjö i söder till Lammskär i norr och omfattar totalt ca 10 000 ha varav ca 400 ha land. Den norra gränsen ligger således cirka fyra kilometer söder om Bergön. Syftet med en nationalpark är både att skydda värdefulla områden och att skapa möjligheter till naturupplevelser.

Planens påverkan

Planens påverkan på de ovan beskrivna naturvärdena.

Beskrivning Detaljplanens utformning anpassas i hög grad utifrån de naturvärden som finns både på ön och i dess omgivning i syfte att minimera både direkt och indirekt påverkan. Med en hög ambitionsnivå i det fortsatta planarbetet bedöms risken för slitage och störningar kunna begränsas.

Naturvärden på land

De landområden som avses att exploateras på Bergön är i huvudsak områden som sedan tidigare är exploaterade genom de militära anläggningar och vägstrukturer som funnits/finns på ön varför direkt bortfall av



naturvärdesklassade områden minimeras och strandzonerna lämnas fria. På några platser sker mindre intrång i klass 4-områden (visst naturvärde), delar av dessa ytor är sedan tidigare ianspråkta genom vägdragningar och utfyllnader kopplat till den militära verksamheten. Påverkan på Skogsstyrelsens avgränsade nyckelbiotop bedöms som liten till måttlig beroende på om några träd behöver tas ner. De höga värdena i form av äldre hållmarkstallskog påverkas inte. De begränsade områden som kan komma att påverkas inom nyckelbiotopen har i naturvärdesinventeringen bedömts till klass 4 – visst naturvärde.

I planförslaget regleras större områden med användningen 'Natur' med det huvudsakliga syftet att bevara grönområden och skogsmark. Tomtmark under och runt byggnader regleras på ett sådant sätt att den ska lämnas som naturmark och får inte vidare exploateras, staket eller annan markering av tomtgränser får inte uppföras.

Ökat antal besökare på Bergön medför risk för ökat slitage och ökade störningar av omgivande natur. Samtidigt som besöksfrekvensen ökar tillgodoses dock behovet av anläggningar för service som kan stötta friluftslivet och besökare och därmed minska påverkan. Styrning av besöksströmmar kan ske genom aktiv information. Stigar kan anläggas i naturmark för att styra besökare till dessa stråk och till utvalda platser och därmed bidra till att begränsa slitage i övrig terräng, se illustrationsplan i bilaga 2.

På längre sikt är det positivt att styra besöksströmmar i skärgården till Bergön för att undvika slitage på andra värdefulla skyddade naturmiljöer i skärgården runtomkring.

Skyddade och fridlysta arter, fortplantningsområden och viloplats

Vid den exploatering av Bergön som detaljplanen innebär bedöms inte skyddade och fridlysta arter enligt artskyddsförordningen 4-9§§ riskera att påverkas i någon omfattning som är av betydelse för förekomst eller spridningsvägar av sådana arter, se ovan beskrivning gällande dokumenterad och sannolik förekomst. Inte heller fortplantningsområden eller viloplats för fåglar, fladdermöss och kräldjur. Artskyddsfrågor kommer fortsatt att beaktas under planprocessen, och vid behov eller om nya uppgifter blir kända så kommer detta att hanteras och försiktighets- och skyddsåtgärder ska även vidtas för att minimera risker för störning både under häckningstid och övrig tid.



Bedömt behov av fågelinventering och övriga riktade artinventeringar

Utdrag från ArtDatabanken 2023-12-10 gällande rödlistade arter tillsammans med utdrag från Sveriges Lantbruksuniversitet/Artdatabanken gällande skyddsklassade arter 2023-12-10 visar inte på häckning av rödlistade eller skyddsklassade arter på eller omkring Bergön varför en fågelinventering i nuläget inte bedöms tillföra ytterligare relevant kunskap inför den fortsatta planprocessen.

Med utgångspunkt från genomförd naturvärdesinventering 2018 så bedöms det inte heller finnas behov av riktade artinventeringar av fladdermöss eller grod- och kräldjur. Detta då de områden som avses att exploateras inte bedöms omfatta lämpliga koloniplatser för fladdermöss eller lek-/övervintringsplatser för grod- och kräldjur.

Naturvärden i vatten

På västra sidan av Bergön planläggs två områden för båtbygggor som sammanbinds med en brygga längs klippkanten för gående. Syftet är att det ska finnas bryggplatser för småbåtar och kajaker i den norra delen. Eftersom den största delen av den planerade bebyggelsen är för tillfällig vistelse kommer behovet av fasta platser vara lågt, de flesta båtplatserna ska inte vara privata, utan gemensamma och för tillfälliga besökare.

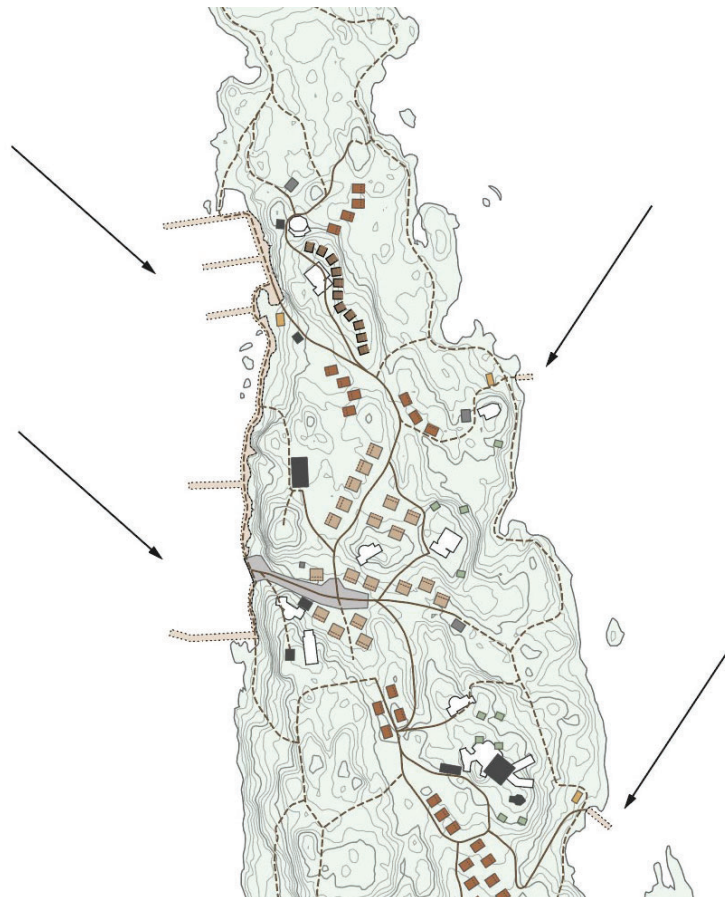
I den södra delen av det planerade bryggområdet, där det i nuläget finns en kajplats för Östgötatrafiken, så planeras denna att vara kvar men kan utvidgas något vid behov. Här kan även en lägre del anläggas intill för angöring av kajaker. Både norr och söder om bryggområdena har utrymme tagits till för möjlighet att anlägga flytande vågbrytare.

Syftet är att samtliga brygggor ska vara flytbrygggor för att minska påverkan på havsbottenarna. Plats ska även finnas inom bryggområdena för att anlägga en flytande miljöstation som kan nyttjas av besökare på ön, likt den som i nuläget finns på Harstena. Inom dessa vattenområden upphävs strandskyddet.

På två platser på öns östra sida preciseras användningen av vattenområdet till badbrygggor för att möjliggöra ordnade badanläggningar i anslutning till de bastur som det planläggs för inom kvartersmark för friluftsliv. Även i dessa vattenområden upphävs strandskyddet.



Tänkt utformning av bryggornas utbredning visas med illustrationslinjer i kartutsnitt nedan, se även illustrationsplan i bilaga 2. I det fortsatta planarbetet kommer behovet av storleken på bryggorna utredas vidare.



Figur 22. Utsnitt från föreslagen illustrationsplan med vattenområden för brygganläggningar på Bergön. På östra sidan anses små enkla badbryggor.

Påverkan på naturmiljövärdena i vattnen runt Bergön bedöms som begränsad. Anläggande av flytbryggor på den västra sidan innebär liten påverkan på bottenarna och det finns inga betydande naturvärden i det norra bryggområdet. I det södra området är djupet så pass stort att inga eventuella naturvärden bedöms påverkas.

Ökad båttrafik och fler besökande innebär generellt ett ökat slitage och störning i vattenområdena. På den västra sidan bedöms det av samma anledning som ovan bli begränsat. På den östra sidan av Bergön bedöms inte båttrafiken öka nämnvärt med hänsyn till att det är grunda områden och inga båtbyggor planeras här. Dessutom är denna sida mer väderutsatt. På den östra sidan bedöms ett visst ökat slitage och störning i de grunda vattenområdena med



anledning av fler besökande på ön. Inventeringen av grunda marina naturvärden år 2020 redovisar förekomst av klass 4-områden (lokalt värde) på den östra sidan och dessa värden stärks av den låga graden av fysisk påverkan vilket återspeglas i förekomst av störningskänsliga arter enligt utredningen. Genom information och styrning av besökande till vissa lägen på den östra sidan till exempel till badbryggor, bastu etc så bidrar det till att påverkan genom slitage kan begränsas till vissa platser.

Gällande risk för negativ påverkan med avseende på eventuell ökad föroreningsutbredning till havet så bedöms den som låg, se vidare under rubriken Risker för människors hälsa eller för miljön.

Vattenverksamhet 11 kapitlet Miljöbalken

Anläggning av bryggor etc utgör vattenverksamhet enligt 11 kapitlet Miljöbalken. Beroende på omfattning och om det berör allmänna intressen krävs en anmälan alternativt tillstånd för vattenverksamhet. Frågan om tillståndsprövning för vattenverksamhet behöver hanteras och utredas tidigt i den fortsatta planprocessen för att bedöma omfattning och hur den vidare processen ska bedrivas.

Strandskydd

Då hela Bergön omfattas av strandskydd så finns inga platser där byggnader kan placeras utanför strandskyddat område. Strandskyddet föreslås därför upphävas inom kvartersmark och inom torgyta på allmän plats, i vattenområden för bryggaläggningar etc. På övriga delar av ön ska strandskydd fortsatt råda. Detaljplanen reglerar hur marken får användas för att säkerställa att områden med naturvärden undantas från exploatering och skyddas som naturmark.

Naturvärdesinventeringar har genomförts och strandskyddets syften att bevara goda livsvillkor för djur- och växtliv bedöms inte påverkas. Strandskyddfrågan har utretts grundligt i samband med begäran om planeringsbesked i november 2020, se sidan 6. Under rubriken Sociala värden/Bedömd påverkan på strandskyddets syften redogörs för de delar av strandskyddet som avser allmänhetens tillgång.

Riksintresse naturvård - Östergötlands skärgård NRO 05 068

För att genomföra åtgärder eller förändringar inom ett riksintresse ska de planeras och utföras så att de inte medför påtaglig skada på riksintresset. Bedömningen om påtaglig skada kan uppstå ska göras med utgångspunkt i riksintressets värdebeskrivning.



Bergön har inte samma höga naturvärden som många av de omkringliggande öar eftersom dess användning för militära syften har påverkat öns karaktär. Det rörliga friluftslivets slitage innebär oftast att det bildas stigar och att trampkänsliga miljöer påverkas negativt. Det befintliga vägnätet kommer tillsammans med nya anordnade stigar i icke känslig natur begränsa påverkan och göra att människor sprids ut över ett större område. Eldning på berghällar och nedskräpning kan delvis förebyggas när ett helhetsgrepp tas i och med planeringen. Bergön är inte utpekad i den naturvårdsplan som utgör grunden till riksintresset och har därmed ingen särskild skötsel föreskriven. Utvecklingen av Bergön har tagit hänsyn till resultatet av de naturvärdesinventeringar som utförts och områden med naturvärden bevaras och strandzonen lämnas fri. Samtidigt som besöksfrekvensen ökas tillgodoses behovet av anläggningar för service som kan stötta friluftslivet och besökare och därmed minska påverkan. Ett genomförande av planförslaget bedöms därför inte skada riksintresset.

Natura 2000

För de naturtyperna närmast belägna Bergön 1622 - Skär i Östersjön (vatten) och 1621 – skär i Östersjön (land) är bevarandetillståndet inom aktuellt Natura 2000-område tillfredställande enligt bevarandeplanen, vattenmiljöerna är tillfredsställande men det finns viss igenväxning i landmiljöerna.

Bevarandestatus i landet som helhet för denna naturtyp anses i nuläget som otillfredsställande och det är viktigt att exploatering av kustmiljöerna minskas och att områdesskyddet ökar.

I bevarandeplanen för Natura 2000-området anges vilka åtgärder som kan påverka området negativt. Faktorer som kan påverka de marina naturtyperna negativt är:

- Övergödning på grund av utsläpp/läckage av näringsämnen (fosfor och kväve)
- Drivande algmattor, oftast bestående av fintrådiga alger. Fenomenet orsakas av övergödning.
- Vanliga orsaker till övergödning är avrinningen från land, strandnära skogsavverkningar, läckage av näringsämnen från jordbruk etc.
- Utsläpp av olja och kemikalier kan påverka artsammansättningen
- Fiske med icke-selektiva redskap samt redskap som skadar botten är hot mot den biologiska mångfalden av däggdjur, fåglar, fisk och bottenlevande djur
- Muddrings- och dikningsverksamhet kan påverka artsammansättningen
- Exploatering, bebyggelse, bryggor, båttrafik etc. kan störa livsmiljön för många arter



- Främmande arter kan påverka artsammansättningen
- Ökad temperatur kan påverka artsammansättningen
- Ökad mängd koldioxid i atmosfären och ökad temperatur orsakar försurning av havet
- Svall från fartyg kan påverka negativt

I bevarandeplanens bilaga A ges en områdesbeskrivning för Bockskären-Tyxholmarna-Ådklabben. I områdets många skyddade vikar och grunda flador (grunda havsvikar som skiljs från havet genom en tröskel) finns en rik och värdefull fågelfauna. Naturvärdet bedöms bestå om öarna och fågelskären undantas från alla åtgärder som kan skada naturmiljön eller störa fågellivet.

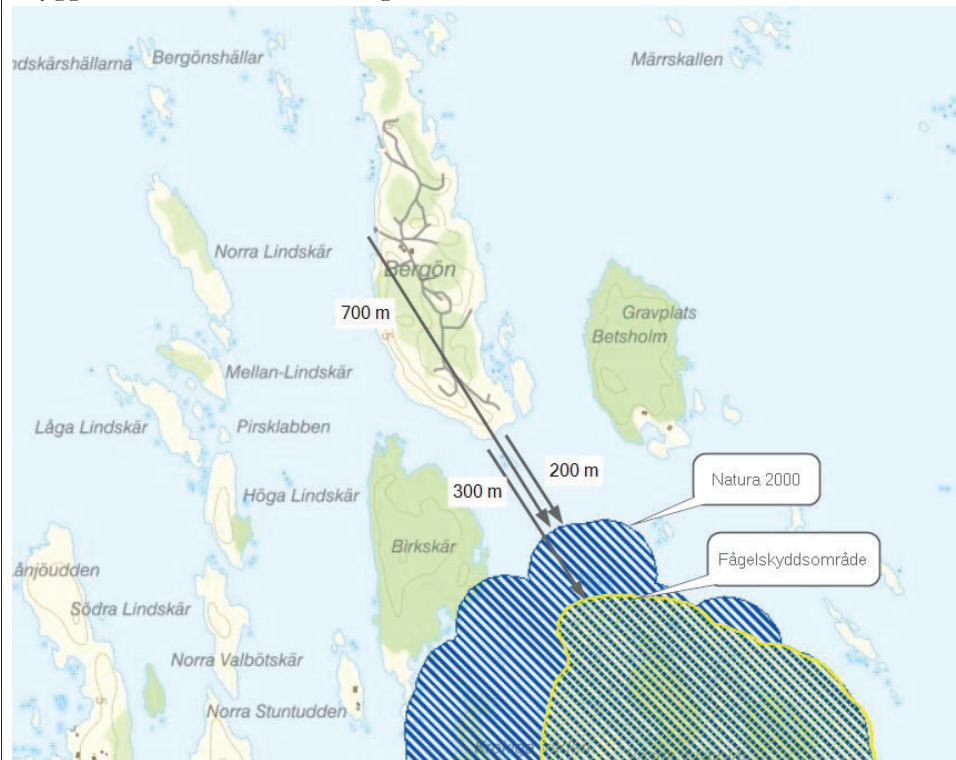
Bedömning

Risk för påverkan på naturtyperna närmast belägna Bergön 1622 - Skär i Östersjön (vatten) och 1621 – skär i Östersjön (land) bedöms som liten. Vid en bedömning av de faktorer som listats ovan så bedöms inte exploateringen av Bergön bidra till övergödning, ökade utsläpp etc och därmed negativt påverka vattenkvaliteten i området, se även rubrik Risker för människors hälsa eller för miljön. Avseende faktorn som rör exploatering, bebyggelse, bryggor, båttrafik som kan störa livsmiljön för många arter och främst fåglar så finns fågelskyddsområdet med vistelseförbud för att minska dessa risker och bedöms tillräckligt. Avståndet till fågelskyddsområdet är drygt 300 meter från Bergöns sydspets och ökad störning av fågellivet på grund av exploateringen på Bergön bedöms liten.

Sammantaget bedöms påverkan på Natura 2000-området vara liten på grund av exploateringen på Bergön, och därav inte heller på ett ”betydande sätt” påverka miljön och de naturtyper och arter som Natura 2000-området omfattar så att ett tillstånd skulle krävas enligt 7 kap. 28 a§.



Nedan visas ungefärliga avstånd från Bergöns sydspets till fågelskyddsområdet, respektive gränsen för Natura 2000-området. Även avståndet mellan bryggområdets södra del och gränsen för Natura 2000-området visas.



Figur 23. Avstånd från Bergön till fågelskyddsområdet, respektive gränsen för Natura 2000-området.

Nationalpark

Detaljplanen bedöms inte påverka den eventuellt blivande nationalparken i Sankt Anna. Däremot kan detaljplanen möjliggöra att Bergön blir en lämplig utgångspunkt för att besöka nationalparken och det planläggs för ytor för besökscentrum och information om en blivande nationalpark.

Bedömning av påverkan

Kan planen antas medföra påverkan på naturvärden?	Ja	Nej
Kan planen antas medföra <i>betydande</i> påverkan på naturvärden?	Ja	Nej

Kommentar	Det bedöms föreligga risk för betydande miljöpåverkan med avseende på känsliga naturmiljöer på Bergön och i dess omgivning. Det bedöms finnas goda förutsättningar att lyckas med detta men det är av stor vikt att beakta dessa värden fortsatt i processen.
------------------	---



Sociala värden

I bedömningen ska särskilt platsens betydelse och känslighet beaktas, med särskild hänsyn till sociala värden.

Beskriv förekomsten av sociala värden i de områden som kan antas komma att påverkas av planen.

- Parker och andra grönområden inom eller i nära anslutning till områden med sammanhållen bebyggelse (tätorts- eller bostadsnära natur) (2 kap. 7 § PBL)
- Platser för lek, motion och annan utvistelse (2 kap. 7 § PBL), t.ex. badplatser, skidbackar, lekplatser, ridstigar, cykelleder, skidspår, motionsspår, vandringsleder, jakt och fiske, orientering, skogsmulle, scouting och klättring.
- Tillräckligt stor friyta som är lämplig för lek och annan utvistelse (8 kap. 9 § PBL)
- Besöksmål
- Mötesplatser
- Sociala värden som uppmärksammats av brukare eller allmänhet

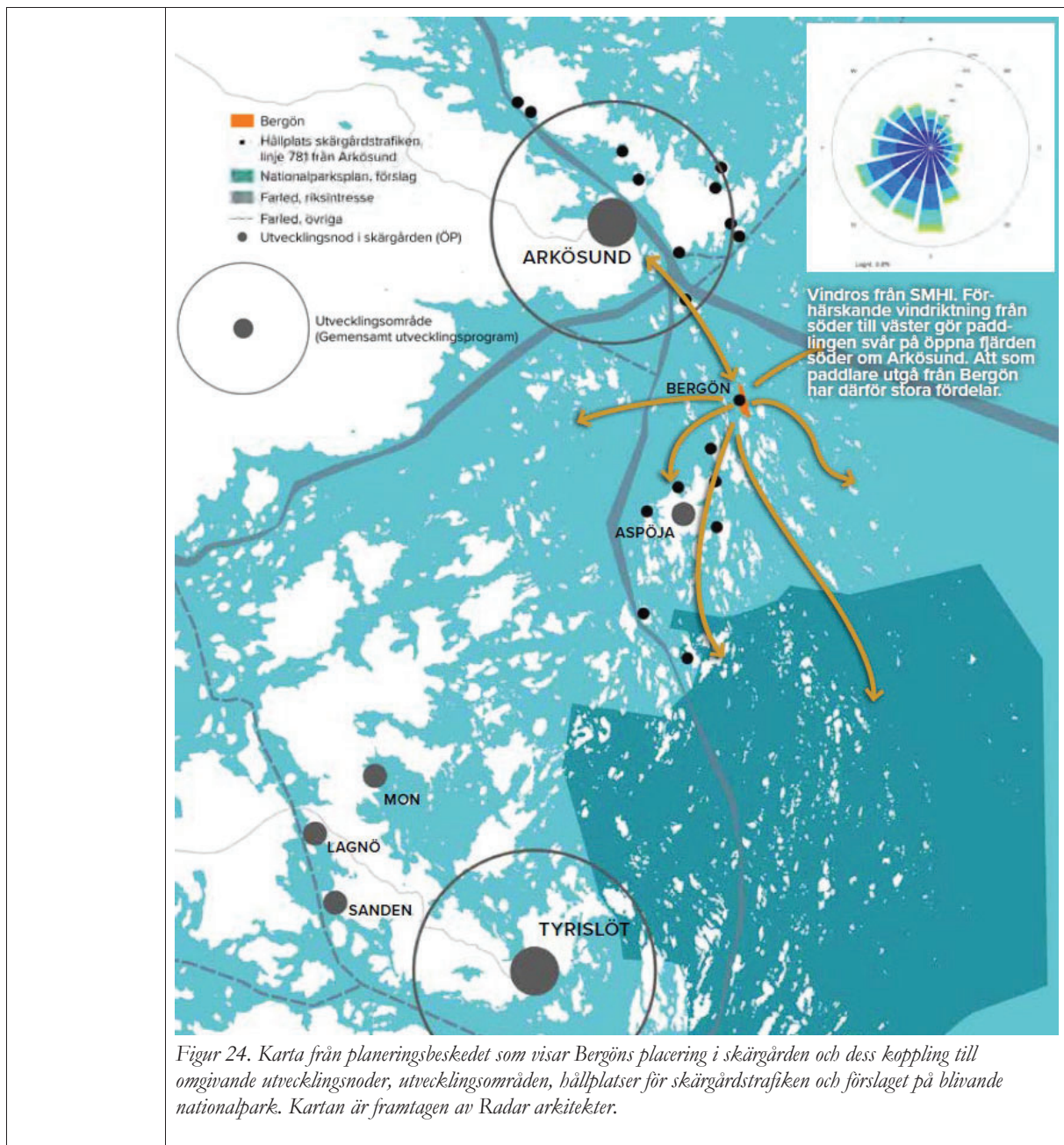
Beskrivning

Besöksmål och rekreation

Bergön ligger i Sankt Anna yttre skärgård. Den yttre skärgården erbjuder en bredd av rekreativsmöjligheter för många intressegrupper. I nuläget används området till största delen av kajakpaddlare, campare, fågelskådare, friluftsoch/eller militärhistoriskt intresserade. Den finskurna skärgården beskrivs som ett av Sveriges bästa områden för kajakpaddling då området är ostört och lugnt.

De stigar och anlagda vägar som finns kvar på Bergön gör att det går bra att nå utkikspunkter och militäranläggningar. Det finns områden på ön som används som tältplatser för övernattnig, några platser är iordningställda som rastplats med bänkar. På senare år har det anordnats guidade turer i öppnade kvarvarande bunkrar och det finns möjlighet att bo över på ön i de gamla militärbarackerna.

Förutom möjligheten till ett aktivt friluftsliv erbjuder Bergön möjlighet att uppleva vad som i ekosystemtjänstanalyser brukar kallas för sinnliga och andliga upplevelser så som tystnad och stillhet. Det är lätt att komma med egen båt eller kollektivtrafik (anropstrafik) då det finns både en hamn med kaj för djupgående båtar och naturhamnar. Naturhamnen på den sydöstra sidan av ön används ibland av seglare. Längst i söder finns en yta som är lätt att ta upp kajaker på som är särskilt populär för kajakpaddlare vid rätt väderförhållanden.



Beskriv förekomsten av skyddade och utpekade objekt eller områden som kan antas komma att påverkas av planen med avseende på det skyddade eller utpekade sociala värdet.

- Nationalpark enligt 7 kap. 2 § MB (SFS 1987:938; Skyddad natur)
- Naturresevat/Naturvårdsområde enligt 7 kap. 4 § MB (SFS 1998:1252; Skyddad natur)
- Kulturresevat enligt 7 kap. 9 § MB (SFS 1998:1252; Skyddad natur)
- Strandskyddsområde enligt 7 kap. 13-18 §§ MB
- Naturvårdsavtal enligt 7 kap. 3 § JB; Information; Riktlinjer naturvårdsverket; Skyddad natur)
- Stora opåverkade områden enligt 3 kap 2 § MB (ska redovisas i översiktsplan)



- Landskapsbildskyddsområde ([Information](#); [Skyddad natur](#))
- Riksintresse för naturvård, kulturmiljövård eller friluftsliv enligt [3 kap. 6 § MB \(Skyddad natur\)](#)
- Riksintresse med hänsyn till natur- och kulturvärden enligt [4 kap. 2 § MB \(Skyddad natur\)](#)
- Världsarv ([Information](#))

Beskrivning**Strandskyddsområde**

Strandskyddet är ett områdesskydd som regleras i miljöbalken 7 kap 13-18 §§ och som gäller generellt vid alla kuster, sjöar och vattendrag. Ett av syftena med strandskydd är att långsiktigt trygga allmänhetens tillgång till stränder. Hela Bergön omfattas av strandskydd. Strandskyddet syftar även till att bevara goda livsvillkor för djur- och växtliv, detta beskrivs under rubriken Naturmiljö.

Riksintresse - Östergötlands skärgård (FE 07)

Östergötlands skärgård, med Bergön, är beläget inom område av riksintresse för friluftsliv enligt 3 kap 6§ MB. Riksintresseområdets värden sammanfattas med att den vidsträckt och finskurna skärgården med mosaiker av land- och vattenområden är av utomordentligt stort värde för friluftslivet. Utövande av friluftaktiviteter är starkt knutna till de många höga natur- och kulturvärden som utgör populära besöksmål och är viktiga ur turistnäringssynpunkt.

Sankt Anna skärgårdsområde är mycket välbesökt och omtyckt för rekreation och friluftsliv och lockar en stor mängd besökare. Förutsättningar för bevarande och utveckling av områdets värden för friluftslivet innefattar att områdets karaktär med möjligheter till båtliv, fiske, bad, vandring m.m. bibehålls. Stränder och andra attraktiva områden behöver hållas allemansrättsligt tillgängliga, liksom fortsatt underhåll och tillgång till befintliga badplatser, båtramper, vandringsleder m.m. Fågelskyddsområden samt andra skyddade områden behöver respekteras. Potentialen att utveckla områdets förutsättningar för turism och friluftsliv är goda.

Stora möjligheter finns att förbättra informationen och utveckling av friluftsanordningar, kustkommunerna i Östergötland samarbetar kring marknadsföring av skärgården som ett upplevelseområde där Sankt Anna med BSPA-området är ett av kärnområdena för besökare.

Möjligheter till friluftsliv som bygger på upplevelser av områdets mycket höga natur- och kulturmiljövärden är en av områdets självklara styrkor och tillgångar. För att möta en ökad efterfrågan på upplevelser behöver besöksnäringarna i området utvecklas och stärkas på ett sätt som uppskattas av besökarna samtidigt som värdena inte äventyras. Skärgårdens värden är beroende av att det finns



aktiva aktörer som håller den levande genom att t.ex. kunna erbjuda service och ha ett ansvarsfullt brukande av skärgårdsmiljön.

Riksintresse - Kustområdena och skärgårdarna i Småland och Östergötland från Oskarshamn till Arkösund

Kustområdena och skärgården från Arkösund och söderut mot Oskarshamn är med hänsyn till de natur- och kulturvärden som finns i sin helhet av riksintresse enligt 4 kap 2 § MB. Sankt Anna skärgård är en del av detta större kustområde och inom området gäller att natur- och kulturvärden inte påtagligt får skadas och förbud mot etablering av vissa miljöstörande anläggningar. Turismens och friluftslivets, främst det rörliga friluftslivets, intressen ska prioriteras vid bedömning av olika exploateringsföretag.

Riksintresse "obruten kust" – Simpevarp - Arkösund

Kustområdet och skärgården i Östergötland, från Simpevarp till Arkösund, ligger inom riksintresseområde enligt 4 kap 3 § MB och här får inte anläggningar som avses i 17 kap 1 § 1 och 4 a § 1–11 komma till stånd. Föreslagen exploatering avser inte sådana anläggningar som anges i bestämmelsen.

Planens påverkan

Beskrivning

Planförslaget innebär att Bergön tillgängliggörs och utvecklas till en ny och utvecklad knutpunkt för rekreation, friluftsliv och turism i Sankt Anna yttre skärgård. Verksamheten på Bergön är tänkt att locka en bred målgrupp, såväl friluftslivs- och naturintresserade som turister, samt även militärhistoriskt intresserade.

Bebyggelsen grupperas i delområden och placeras längs ett centralt stråk som utgår från hamnanläggningen på öns västra sida. Delområdena ges olika karaktär och utformning beroende på den omkringliggande miljön och läget på ön. Avsikten är att skapa naturanpassade bebyggelsemiljöer som harmonierar med omgivningen.

Kvartersmark planläggs för ändamålen bostäder, centrum, tekniska anläggningar, bastu, camping, och tillfällig vistelse. Kombinationen av användningsområden möjliggör det som har varit den övergripande avsikten med utvecklingen av Bergön, det vill säga till en besöksnod som tillgängliggör skärgården och som är levande året runt. Centrumfunktioner som



kan vara aktuella är turistinformation, naturum/infopoint, service, restaurang/kafé, småskalig handel, möteslokaler samt utställningslokaler. Därutöver är den tidigare huvudbunkern en mindre knutpunkt för centrumändamål, tyngdpunkten här är lämpligen på kulturella funktioner som exempelvis utställnings- eller möteslokaler alternativt information knutet till besöksnäringen. Även ett antal mindre bunkrar som är mer spridda på ön planläggs för centrumändamål men då endast under mark med befintlig utformning.

Större delen av kvartersmarken planläggs för tillfällig vistelse, i vissa fall i kombination med centrum- och bostadsändamål. Avsikten är att möjliggöra övernattningsmöjligheter för besöksnäringen. Exploateringsgraden regleras så att bebyggelsen utgör mindre enheter, det vill säga enskilda uthyrningsstugor. Undantaget är vid det centrala torget där det är möjligt att uppföra mer samlade enheter där även mindre hotell, vandrarhem eller liknande kan vara aktuellt. Vid såväl tillfällig vistelse som bostäder är en viktig utgångspunkt att marken ska upplevas privatiserad i så liten utsträckning som möjligt. Därför ska uteplatser vara indragna innanför fasadliv.



Figur 25. Inspirationsbild på Ralph Erskines fritidshus på Lovön. Det har ingen traditionell tomt utan uteplats är indragen i byggnadsvolymen. Huset har en tydlig riktning. Foto: Olle Norling.

På öns östra delar finns möjlighet till utblickar över hav och yttre skärgård vilket är attraktivt att tillgängliggöra, därför planläggs ytor för ändamålet friluftsliv i form av två platser för bastubyggnader.



Som besökare ska det vara möjligt att övernatta på ett sätt som gör det går att komma nära naturen och uppleva rofylldhet och avskildhet. Det ska även vara möjligt att uppleva mörker och se stjärnhimmeln tydligt. Avsikten är därför att belysning utomhus används sparsamt och där det finns behov av att lysa upp gångvägar med mera används pollare med nedåtriktat ljus.

För att erbjuda dessa naturnära övernattningsmöjligheter möjliggör planförslaget camping på ett antal mindre ytor på öns sydvästra del. Dessa ytor planläggs som kvartersmark för att möjliggöra plattformar för större och mer utrustade tält, så kallade glampingtält. Inom övrig naturmark är det möjligt att tälta fritt. På några av de platser där det tidigare låg skyttevärn, är det planlagt för små enkla övernattningsstugor, kallat utkiksvärn på illustrationsplanen. Här är syftet att besökare ska komma nära naturen och kunna uppleva lugnet, tystnaden och stjärnhimmeln året om.

Gatunätet utgörs av gångstråk som regleras med egenskapsbestämmelse inom naturmark och ska vara en integrerad del av naturmiljön. De får ej beläggas med hårdgjord yta. Enklare stigar kan anläggas inom naturmarken för att besökare ska kunna röra sig runt på ön. Därutöver planläggs för vattenområden, småbåtshamn och områden för badbryggor.

Strandskydd

Hela Bergön omfattas av strandskydd och strandskyddet föreslås därför upphävas inom kvartersmark. Byggnationen koncentreras till öns mitt där också befintliga strukturer av värn, vägar och bunkar finns. Fri passage tillgodoses fortsatt längs öns stränder och strandskydd råder fortsatt utanför kvartersmark. Strandskyddfrågan har utretts grundligt i samband med begäran om planeringsbesked i november 2020, se rubrik Omarbetning av planförslaget efter år 2021 på sidan 6. För de områden där strandskyddet upphävs är bedömningen att 7 kap 18c § miljöbalken punkterna 1, 3, 5 och 6, gällande särskilda skäl, är relevanta för utvecklingen av Bergön vilket beskrivs i planeringsbeskedet.

Länsstyrelsen motiverade i sitt beslut att det får anses bekräftat att det är av stort allmänt intresse att genomföra åtgärder som stärker tillgängligheten för turism och friluftsliv och att utförd lokaliseringsutredning ansågs styrka att det saknas andra lämpliga platser. Länsstyrelsen ansåg dock att det inte fanns stöd för etablering av bostäder i den omfattning som då angavs. I nuvarande planförslag har antalet bostäder minskas ner väsentligt och är endast lokaliserade kring den centrala ytan på ön som är bebyggd och ianspråktagen.



Figur 26. Foto från centrala ytan 2022 där de gamla militärbarackerna/logementen ligger. De hyrs ut för korttidsvistelse i nuläget. Foto Sweco.

Bedömning av påverkan

Kan planen antas medföra påverkan på sociala värden?	Ja (positiv)	Nej
Kan planen antas medföra <i>betydande</i> påverkan på sociala värden?	Ja (positiv)	Nej

Kommentar	<p>Planen bedöms medföra betydande positiv påverkan för det rörliga friluftslivet genom att öka tillgängligheten till de yttre delarna av Sankt Anna skärgård och skapa nya allmänna mötesplatser för breda målgrupper i enlighet med vad som beskrivits ovan.</p> <p>Bedömd påverkan på strandskyddets syften Eftersom ön är kuperad och bitvis svårtillgänglig kan nya anläggningar för friluftslivet underlätta åtkomsten till strandområdena. Utvecklingen av Bergön bedöms inte stå i konflikt med strandskyddet utan snarare bli ett led i att värna den allemansrättsliga tillgången samtidigt som naturvärden bevaras. Genom att planlägga den största delen av kvartersmarken för centrumverksamhet och tillfällig vistelse säkerställs att stora delar av ön inte kan privatiseras och fortsätter vara allmänt tillgänglig. Därmed bedöms planen vara förenlig med strandskyddets syften. Bedömningen är också att det finns särskilda skäl att upphäva strandskyddet i enlighet med vad som utretts inom ramen för</p>
------------------	--



planeringsbeskedet. Utvecklingen bedöms stärka strandskyddets syften avseende allmänhetens tillgång.

Bedömd påverkan på riksintressen

För att genomföra åtgärder eller förändringar inom ett riksintresse ska de planeras och utföras så att de inte medför påtaglig skada på riksintresset.

Bergön bedöms ge särskilt goda förutsättningar för en bred typ av friluftsliv och åtgärder som inte bara bevarar utan även stärker områdets värden för friluftslivet. Förutsättningarna för att bibehålla värdet är att naturvärdena står emot viss besöksfrekvens och att det finns tålighet för slitage. Genom utvecklingen av Bergön blir skärgården tillgänglig för nya målgrupper. Bergön blir en destination där markanvändningen prövas genom detaljplan så att öns orörda karaktär med sammanhängande naturområden och fri passage utmed strandzonerna bevaras samt att exploateringen sker med stor hänsyn till friluftslivet. Sammantaget innebär det endast en begränsad påverkan på i allemansrättsligt tillgängliga områden. Samtidigt blir Bergön porten till denna del av skärgården och en utgångspunkt med sophämtning, sanitära anläggningar och service för besökare. På längre sikt blir Bergön också en lämplig utgångspunkt för att uppleva den eventuellt blivande nationalparken i Sankt Annas yttre skärgård. Planeringen av nationalparken är i ett tidigt stadium och den tänkta norra gränsen ligger söder om Bergön.

Gällande riksintresset för rörligt friluftsliv är en förutsättning att de samlade natur- och kulturvärdena inte får skadas påtagligt. En exploatering av Bergön syftar framför allt till att synlig- och tillgängliggöra de naturvårdsintressen som finns inom den skyddade skärgården. Vidare syftar den till att visa upp och berätta om de militärhistoriska intressena som förekommer på ön.

Tillgängliggörandet av Bergön och de höga natur- och kulturvärdena i skärgården bedöms vara ett angeläget intresse som främjar förutsättningarna för ett rörligt friluftsliv. Utvecklingen är en del i att tillgängliggöra skärgården för en bredare allmänhet, vilket ligger i linje med de allmänna natur- och friluftsintrössen som ska värnas.



Hushållning med resurser och materiella värden

I bedömningen ska särskilt platsens betydelse och känslighet beaktas, med särskild hänsyn till materiella värden.

Beskriv förekomsten av materiella värden i de områden som kan antas komma att påverkas av planen.

Naturresurser med högre förnyelseförmåga:

- Skog (skogsbruk)
- Fiske (vilt och odling)
- Mark till rennäring
- Ängs- och betesmark (jordbruk)
- Vilda växter och djur (t.ex. bär och fisk)
- Energiresurser (t.ex. vattendrag, vind, sol)
- Färskvatten (ytvattentillgångar)

Naturresurser med ingen/låg förnyelseförmåga:

- Åkermark (även plöjbar betesmark, jordbruk)
- Mineraler, bergarter, jordarter
- Energiresurser (t.ex. torv, kol)
- Färskvatten (grundvattentillgångar)
- Övriga geologiska resurser (t.ex. landformer, och fossil)

Övriga materiella värden:

- Rekreation, idrott, friluftsliv och turism (större anläggningar)
- Energiförsörjning (t.ex. elnät [stamnät, regionnät, lokalt elnät, transformator- och kopplingsstationer, utlandskopplingar], ledningsnät för fjärrvärme och fjärrkyla, drivmedelstationer för båt och bil, anläggningar för energiproduktion, gasledningsnät)
- Omsorg och sjukvård (t.ex. omsorg om barn, funktionshindrade och äldre sjukvård, apotek)
- Information och kommunikation (t.ex. telefoni, internet, radiokommunikation)
- Vatten och avlopp (t.ex. reningsverk och ledningsnät för vatten- och avloppsvatten, reservoar, brandpost, tryckstegrings- och pumpstationer, tömningsstationer för båt)
- Renhållning (t.ex. återvinningscentraler och återvinningsstationer, deponier)
- Skydd och säkerhet (t.ex. kustbevakning, polis, räddningstjänst, domstolsväsendet, åklagarverksamhet, militärt försvar, kriminalvård, tullkontroll, gränsskydd och immigrationskontroll)
- Transporter (t.ex. bil-, järn-, gång- och cykelväg, flygplats, hållplatser och stationer, färjelägen, hamn, bro, omlastningspunkter, parkering för bil och cykel)

Beskrivning

Östgötatrafikens kusttrafik angör Bergön med båt.

Förekomst av skyddade och utpekade objekt eller områden som kan antas komma att påverkas av planen med avseende på det skyddade eller utpekade materiella värdet.

- Miljöskyddsområde (7 kap. 19-20 §§ MB; Okänt om miljöskyddsområden förekommer)
- Vattenskyddsområde (7 kap. 21- 22 §§ MB; SFS 1998:1252; Skyddad natur)
- Jord- och skogsbruk (3 kap 4 § MB)



- Riksintresse för rennäring, yrkesfiske eller odling av akvatiska djur och växter (3 kap 5 § MB)
- Riksintresse för fyndigheter av ämnen eller material (3 kap 7 § MB)
- Riksintresse för anläggningar för industriell produktion, energiproduktion, energidistribution, kommunikationer, vattenförsörjning eller avfallshantering (3 kap 8 § MB)
- Riksintresse för totalförsvaret (3 kap 8 § MB)

Beskrivning	Ingen förekomst finns av skyddade och utpekade objekt avseende materiella värden eller områden enligt ovan.
--------------------	---

Planens påverkan

Planens påverkan på de ovan beskrivna materiella värdena.

Beskrivning	Ingen påverkan.
--------------------	-----------------

Bedömning av påverkan

Kan planen antas medföra påverkan på materiella värden?	Ja	Nej
---	----	------------

Kan planen antas medföra <i>betydande</i> påverkan på materiella värden?	Ja	Nej
--	----	------------

Kommentar	Ingen påverkan.
------------------	-----------------



Risker för människors hälsa eller för miljön

I bedömningen ska särskilt platsens betydelse och känslighet beaktas, med särskild hänsyn till risker för människors hälsa eller för miljön.

Beskriv risker för människors hälsa eller för miljön i de områden som kan antas komma att påverkas av planen.

- Naturhändelser (t.ex. stormar, höga vattenstånd, översvämning, ras och skred, torka, värmebölja, lavin, erosion, jordbävning, epidemier, extrem kyla)
- Klimatförändringar
- Olyckor (t.ex. farliga anläggningar, farligt gods, brand, trafikolycka inkl. tåg- och flygolycka)
- Verksamheter eller störningar som medför risk för omgivningen (t.ex. buller, vibrationer, ljus, lukt, damm, sot, luftföroreningar inklusive allergiframkallande ämnen, utsläpp till vatten, markföroreningar)
- Vattenbrist, tele- eller elavbrott, fjärrvärmefall, IT-bortfall, transportstörning, drivmedelsbrist
- Inomhusmiljö (t.ex. ljus, buller, fukt, temperatur, radon, strålning, elektromagnetiska fält)
- Utomhusmiljö (t.ex. lokalklimat, skuggning)

Beskrivning

Nedan kommenteras vissa risker enligt ovan lista. Kryssad risk avser markföroreningar och utsläpp till vatten som beskrivs och bedöms nedan.

Naturhändelser och klimatförändringar

All bebyggelse ligger högt belägen uppe på ön och det finns ingen risk för översvämningar på grund av höga vattenstånd i havet. Bebyggelsen ligger även högre än beräknad framtida havsnivå.

Bebyggelsen lokaliseras på fast mark och risk för erosion eller skred bedöms därför inte föreligga.

Vattenbrist

Vattenförsörjningen regleras genom att möjliggöra vattenverk inom planområdet. Vatten ska hämtas från Östersjön och behöver avsaltas i en avsaltninganläggning så som i nuläget redan finns på många platser i den Östgötska skärgården på öar och fastland.

Inomhusmiljö

Radon förekommer naturligt i luft under jorden och i vatten med ursprung från berggrunden. Kommunen bedömer riskerna för förhöjda radonhalter som låga inom planområdet. Om det i byggnadsskedet visar sig finnas förhöjda radonhalter, vilket det kan göra lokalt, ska byggnader som används för regelbunden vistelse uppföras på ett radonsäkert sätt. Att i ett tidigt skede i



byggprocessen undersöka hur mycket markradon som finns är i regel ekonomiskt fördelaktigt.

Markföreningar och risk för utsläpp till vatten

Området har sedan 1960-talet använts för militär utbildningsverksamhet inom kustartilleriet. Verksamheten avvecklades i början av 2000-talet. Ingen övrig verksamhet är känd. Verksamheten inkluderade nedsprängda anläggningar under marken i berget (huvudbyggnader samt pjäsvärn), förrådsdjul, träbaracker, ammunitionsförråd, mätstation, förläggingsbaracker, skyddsrum, transformator, kabelbrunn och elverk på diesel (med en dieselcistern belägen inomhus under mark). Flera av byggnaderna finns kvar exempelvis anläggningar under mark, men några är rivna exempelvis byggnader ovan jord som förrådsdjul och träbaracker.

Ingen omfattande fordonstrafik och uppställning av fordon har förekommit på ön. På ön finns en bergborrad dricksvattenbrunn som i nuläget endast används för att förse de som hyr militärbarackerna med dricksvatten. Vattnet är provtaget de senaste åren och är tjänligt. Det saknas uppgifter om brunnens utformning, kapacitet och djup. Samtliga tankar med drivmedel/diesel och behållare med transformator- och hydrauloljor är tömda och rengjorda, men inte borttagna.

Några större volymer av produkter som kan ha förorenat mark och grundvatten har inte hanterats eller använts på ön. Kylmedel, glykol, natriumhypoklorit, vapenfett, smörjolja samt drivmedel är de kemikalier som främst har hanterats, och då i begränsad omfattning. Påfyllnad av diesel i en cistern har enbart skett var 6e till var 12e år, vilket bekräftar att dieselanvändningen har varit låg. Vid påfyllning drogs en slang upp till dieselcisternen från en färja. Vid användning av smörjolja och vapenfett kan små mängder ha spillts direkt på marken, men jordvolymen är och har varit liten (cirka 10-20 cm).

Under 2001 genomfördes en miljöinventering av Scandiaconsult i uppdrag av Fortifikationsverket. Fokus för miljöinventeringen var främst att inventera byggnaderna och ledningar mellan bunkrarna. I rapporten sammanställdes mängden miljöfarliga ämnen som noterades i vilket material och i vilken byggnad. En bedömning genomfördes över vilka material som kunde lämnas kvar och vilka som bör rivras eller demonteras. Ledningar och rördragningar finns kvar mellan bunkarna i nuläget och de går att använda framöver. Åtgärder är utförda enligt bedömningarna.

I samband med miljöinventeringen provtogs jorden kring tre pjäsvärn.



	<p>Fältnätningar med hjälp av PID gjordes, vilken mäter halten lättflyktiga organiska föreningar i porluften i jorden. PID-mätaren gav inget utslag och inga prover skickades in för analys på laboratorium. Även ett vattenprov från en cistern (som var fylld med vatten från dricksvattenbrunnen) provtogs och analyserades avseende dricksvattenkvalitet. Dricksvattnet bedömdes enligt analys som tjänligt. Analysen omfattade inte petroleumkolväten.</p>
<p>Redogör för de miljö kvalitetsnormer som inte följs eller riskerar att inte följas i de områden som kan antas påverkas av planen.</p>	
<p><input type="checkbox"/> Miljö kvalitetsnormer för utomhusluft (SFS 2010:477; Information; Beslutade eller föreslagna åtgärdsprogram; Överskridanden av miljö kvalitetsnormerna 2014)</p> <p><input type="checkbox"/> Miljö kvalitetsnorm för buller (SFS 2004:675; Åtgärdsprogram för omgivningsbuller; Trafikverkets åtgärdsprogram enligt förordning om omgivningsbuller)</p> <p><input type="checkbox"/> Miljö kvalitetsnorm för kvantitativ status för grundvatten (SFS 2004:660; VISS, se statusklassn.)</p> <p><input type="checkbox"/> Miljö kvalitetsnorm för kemisk status för grundvatten (SFS 2004:660; VISS, se statusklassning)</p> <p><input type="checkbox"/> Miljö kvalitetsnorm för ekologisk status för ytvatten (SFS 2004:660; VISS, se statusklassning)</p> <p><input type="checkbox"/> Miljö kvalitetsnorm för kemisk status för ytvatten (SFS 2004:660; VISS, se statusklassning)</p> <p><input checked="" type="checkbox"/> Miljö kvalitetsnormer för havsmiljö (SFS 2010:1341; HVMFS 2012:18; HVMFS 2012:18; statusklassning kommer att finnas i åtgärdsprogram för havsmiljön som fastställs 2016.)</p>	
<p>Beskrivning</p>	<p>Miljö kvalitetsnormer - St Anna skärgårds kustvatten</p> <p>Miljö kvalitetsnormer är bestämmelser om kvaliteten i luft, vatten, mark eller miljön i övrigt.</p> <p>Miljö kvalitetsnormer för vatten beskriver den kvalitet vattenförekomsten ska ha nått vid en viss tidpunkt. Huvudregeln är att alla vattenförekomster ska uppnå så kallad god status, vattnets status får inte heller försämrats.</p> <p>Havsområdet runt Bergön omfattas av miljö kvalitetsnormer för St Anna skärgårds kustvatten (ID WA72175993) med följande statusklassning år 2017-2021:</p> <ul style="list-style-type: none"> • Ekologisk status – Måttlig • Kemisk status – Ej god <p>Den ekologiska statusen är måttlig och på grund av påverkan från omgivande vatten uppnås ej god status avseende näringsämnen och/eller biologiska kvalitetsfaktorer kopplat till övergödning. Vattenförekomsten är beroende av statusförbättringar i omgivande kustvattenförekomster och Sveriges kustvatten</p>



är vidare beroende av att internationella överenskommelser om minskad näringsbelastning. Vattenförekomsten har därför undantag med tidsfrist till år 2039.

Den kemiska statusen är klassad som ”ej god”, vissa prioriterade ämnen uppnår ej god status och dessa ämnen utgör ett miljöproblem i samtliga kustvattenområden i Sverige. De prioriterade ämnena avser kvicksilver och pentabromerade difenyletrar som överskrider gränsvärdena. Mätningar i sediment har även visat att halter av tributyltenn i sediment är förhöjd i flera områden längs östersjökusten.

Planens påverkan

Beskriv planens påverkan på de ovan beskrivna riskerna för människors hälsa och för miljön.

Beskrivning

Markföroreningar och risk för utsläpp till vatten

Marken är relativt kuperad och består av hållmark med en sparsam vegetation och tunt jordlager på stora delar av ön, cirka 10-20 cm. Berggrunden går delvis i dagen och marken mellan byggnaderna är utfylld med sprängsten. Grundvattenbildningen bedöms vara låg. Även grundvattentillgången och grundvattenströmningen bedöms vara begränsad. Nederbörd och dagvatten leds i huvudsak till havet.

Det har historiskt varit begränsad användning av produkter som kan ha förorenat mark och grundvatten. Det går dock inte helt att utesluta att det finns ett historiskt spill/läckage av olja eller drivmedel (hydraulolja, transformatorolja, diesel, smörjolja etcetera), men mängden bedöms som liten. Spill/läckage av föroreningar bedöms spridas till havet eller bergsgrundvatten.

Föroreningsspridning till havet bedöms inte påverka miljö kvalitetsnormerna (MKN) eftersom mängden historiska föroreningar bedöms som ringa och en stor utspädning sker när eventuella historiska föroreningar når havet. Spridning via bergsgrundvattnet kan upptäckas vid provtagning i den bergborrade dricksvattenbrunnen som finns på ön. Tidigare provtagningsresultat visade på att vattnet från brunnen var tjänligt. Analysomfattningen bedöms dock inte som heltäckande eftersom petroleumkolväten inte ingick i analysen.

Utifrån erhållet underlag bedöms inte den tidigare militära verksamheten utgöra någon betydande risk för miljön eller människors hälsa eftersom mängden produkter och kemikalier som kan ha förorenat mark och grundvatten har varit begränsad. Vidare utredning bör dock övervägas för att bekräfta aktuell



	<p>bedömning. Vidare utredning skulle exempelvis kunna vara kontroll att rivning/demontering av miljöfarliga material i byggnaderna har genomförts enligt bedömningarna i tidigare miljöinventering, provtagning av vatten från den bergborrade brunnen och/eller provtagning av jord nära transformator, dieselcistern och pjäsvärn. Eventuell vidare utredning rekommenderas att genomföras inför granskning av planen.</p> <p>Miljökvalitetsnormer Rening och omhändertagande av dagvatten och avloppsvatten kommer att ske lokalt inom planområdet på Bergön genom ett eller flera gemensamma små bioreningsverk. I planförslaget planläggs ett antal ytor för tekniska anläggningar vilket möjliggör dessa funktioner. Den exakta placeringen och utformningen av de tekniska anläggningarna ska utredas mer fördjupat under den fortsatta planprocessen. Aktuell ekologisk eller kemisk status ska inte försämrats för vattenförekomsten eller äventyra framtida möjligheter att uppnå god status. Enligt ovan rubrik bedöms inte heller MKN påverkas på grund av risk för spridning av föroreningar eftersom mängden historiska föroreningar bedöms som ringa och en stor utspädning sker när de eventuella föroreningarna når havet.</p>		
Bedömning av påverkan			
Kan planen antas medföra risker för människors hälsa eller för miljön?	<table border="1"> <tr> <td data-bbox="1259 1240 1329 1299">Ja</td> <td data-bbox="1329 1240 1393 1299">Nej</td> </tr> </table>	Ja	Nej
Ja	Nej		
Kan planen antas medföra <i>betydande</i> risker för människors hälsa eller för miljön?	<table border="1"> <tr> <td data-bbox="1259 1299 1329 1357">Ja</td> <td data-bbox="1329 1299 1393 1357">Nej</td> </tr> </table>	Ja	Nej
Ja	Nej		
Kommentar	Bedömd påverkan beskrivs ovan.		



Sammanvägd bedömning

Särskilda bestämmelser

Gäller undantag från att genomföra miljöbedömning?	Ja	Nej
--	----	-----

Gäller krav på att genomföra miljöbedömning?	Ja	Nej
--	----	-----

Betydande miljöpåverkan

Kan planen antas medföra <i>betydande</i> påverkan på kulturvärden?	Ja	Nej
---	----	-----

Kan planen antas medföra <i>betydande</i> påverkan på naturvärden?	Ja	Nej
--	----	-----

Kan planen antas medföra <i>betydande</i> påverkan på sociala värden?	Ja Positiv påverkan	Nej
---	------------------------	-----

Kan planen antas medföra <i>betydande</i> påverkan på materiella värden?	Ja	Nej
--	----	-----

Kan planen antas medföra <i>betydande</i> risker för människors hälsa eller för miljön?	Ja	Nej
---	----	-----

Bedömning	Det bedöms föreligga risk för betydande miljöpåverkan med avseende på känsliga naturmiljöer på Bergön och i dess omgivning om inte fortsatt stor hänsyn tas till detta i det vidare arbetet med detaljplanen. Det bedöms finnas goda förutsättningar att lyckas med detta men det är viktigt att beakta dessa värden i det fortsatta planarbetet. Bergön är också belägen inom Riksintresseområde för naturmiljö och friluftsliv och omfattas av strandskydd enligt Miljöbalken.
------------------	--

Påverkans totaleffekt

Kan planen antas medföra påverkan på kulturvärden?	Ja	Nej
--	----	-----

Kan planen antas medföra påverkan på naturvärden?	Ja	Nej
---	----	-----

Kan planen antas medföra påverkan på sociala värden?	Ja Positiv påverkan	Nej
--	------------------------	-----

Kan planen antas medföra påverkan på materiella värden?	Ja	Nej
---	----	-----

Kan planen antas medföra påverkan på risker för människors hälsa eller för miljön?	Ja	Nej
--	----	-----

Bedömning	Det är främst risken för betydande påverkan på naturmiljövärden som leder till bedömningen om risk för betydande miljöpåverkan vid genomförande av planen.
------------------	--



Är det fortfarande oklart om planen kan antas medföra *betydande* miljöpåverkan bör omfattningen av planens påverkan fastställas som stöd för det slutliga ställningstagandet.

Kan möjliga effekter till följd av planen föranleda att allmänhetens behov av information är betydande?

Beskrivning Planens möjliga miljöeffekter bedöms inte medföra att allmänhetens behov av information är betydande.

Planens karaktäristiska egenskaper måste beaktas, särskilt planens omfattning.

Beskrivning Planens omfattning är inte så stor att det i sig medför att planen kan antas medföra en betydande miljöpåverkan.

Planens karaktäristiska egenskaper ska beaktas, särskilt planens förening med andra planer

Beskrivning Detaljplanen bedöms inte påverka andra planer negativt eller innebära miljöpåverkan på andra planer eller påverka förutsättningarna för att uppnå tänkta miljömål. Nedan kommenteras översiktsplaners och övriga programdokuments överensstämmelse med aktuell detaljplan.

- Översiktsplan för Söderköpings kommun 2015-2030
Bergön har stöd i översiktsplanen gällande utveckling med inriktning mot besöksnäring.
- Översiktsplan för landsbygden, Norrköpings kommun
Norrköpings kommun anger i översiktsplanen att skärgården med bland annat Arkösund är ett betydelsefullt turist- och besöksmål. En utveckling av Bergön stärker skärgården i stort och eftersom besökare utan tillgång till egen båt anländer till Bergön via Arkösund stärks Arkösund som besöksmål och skärgårdsnöd.
- Regional strategi för att nå friluftsmålen i Östergötland 2020–2030 (Länsstyrelsen)
Utvecklingen av Bergön överensstämmer med denna, Bergön behandlar både utveckling och bevarande, tillgängliggörande och natur- och kulturupplevelser genom information och utbud av aktiviteter.
- Regionalt utvecklingsprogram 2030 för Östergötland (RUP)
Visionen för Bergön stämmer överens med utvecklingsprogrammets mål och är ett sätt att få fler att upptäcka Östergötlands skärgård.
- Gemensamt utvecklingsprogram för kust och skärgård i Östergötland och Norra Småland 2030
Bergön kompletterar och har potential att samverka med de två noderna Tyrislöt och Arkösund som utpekats för besöksnäring i det gemensamma utvecklingsprogrammet.

I vilken utsträckning har planen betydelse för andra planers miljöpåverkan?

Beskrivning Planen bedöms inte ha betydelse för andra planers miljöpåverkan.



I vilken utsträckning har planen betydelse för genomförande av gemenskapens miljölagstiftning?

Beskrivning Planens genomförande bedöms inte påverka status för några miljökvalitetsnormer eller riskera att påverka Natura 2000-områden negativt.

Motiverat ställningstagande

Bedömningen är att planens genomförande kan komma att leda till betydande miljöpåverkan och därför ska en strategisk miljöbedömning av planen göras och en miljökonsekvensbeskrivning upprättas.

Motiv till ställningstagandet är en sammanvägd bedömning som främst tar sin utgångspunkt Bergöns belägenhet i en känslig naturmiljö i det yttre havsbandet i Sankt Anna skärgård. Även om detaljplanen i största utsträckning utnyttjar redan exploaterade ytor från de tidigare militära anläggningarna på ön så är Bergön belägen inom ett flertal riksintresseområden, den omfattas i sin helhet av strandskydd och det finns höga naturvärden på land i direkt anslutning till de områden som avses exploateras. Det ska även anläggas badbryggor och en liten småbåtshamn med vågbrytare och pirar.

Planen kräver också ett särskilt hänsynstagande till risk för en förändrad landskapsbild med avseende på den traditionella skärgårdsmiljön vilket fortsatt måste beaktas.

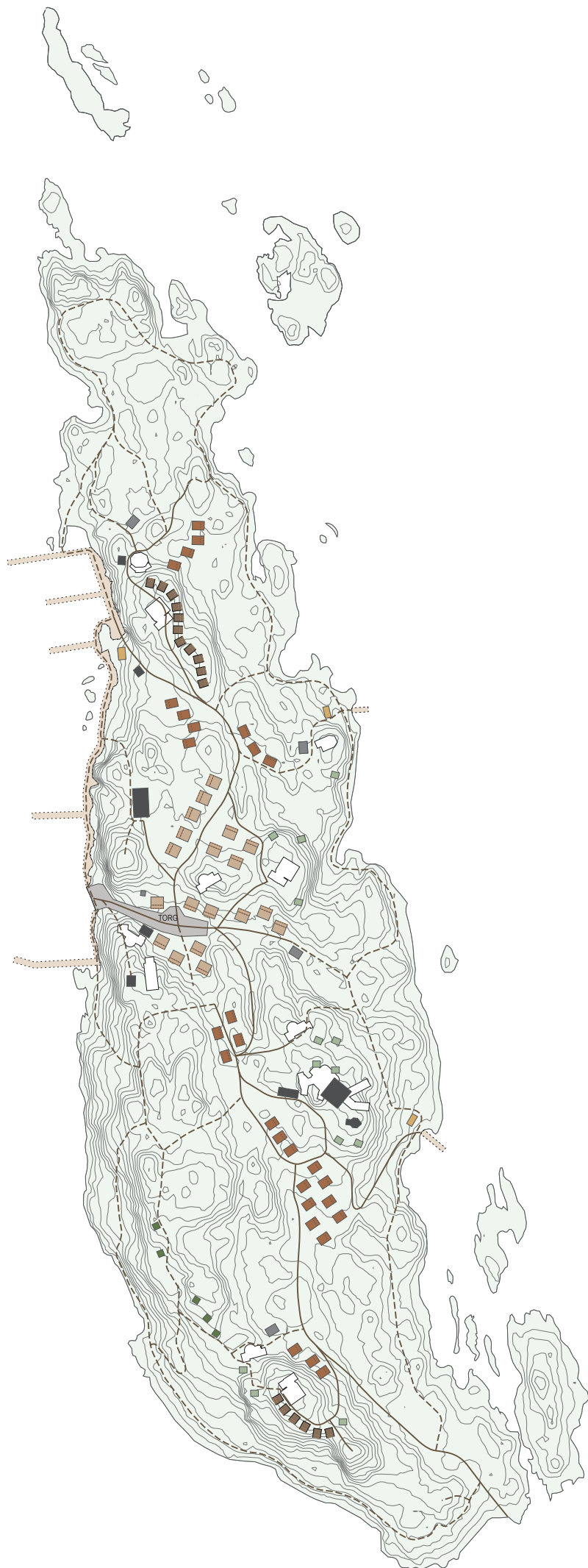
Ett ökat antal besökare innebär ökad risk för slitage, föroreningsbelastning och störning på växt- och djurliv runt Bergön vilket måste beaktas i den fortsatta planprocessen. Även den allemansrättsliga tillgången till områdena på Bergön är en fortsatt viktig fråga, detta för att minska risken för att områdena på land och i vatten upplevs som privatiserade och därmed motverka syftet med detaljplanen. Sett i ett större perspektiv är det dock positivt att styra besöksströmmar i skärgården till Bergön för att undvika slitage på andra värdefulla skyddade naturmiljöer i skärgården runtomkring.

Den strategiska miljöbedömningen (processen) och miljökonsekvensbeskrivningen föreslås omfatta följande miljöaspekter: *Landskapsbild och gestaltning, Naturmiljö land, Naturmiljö vatten, Sociala värden (rekreation och friluftsliv), Föroreningar i mark och byggnader samt Dagvatten och avlopp.* Se även bilaga 9 PM Innehåll MKB.



BILAGA 2 ILLUSTRATIONSPLAN

DETALJPLAN FÖR DEL AV ASPÖJA 1:18 (BERGÖN)



TECKENFÖRKLARING

- GÅNGVÄG
- STIG
- BRYGGA
- HUS 30KVM, INDRAGEN UTEPLATS
- HUS 50KVM, INDRAGEN UTEPLATS
- HUS 60KVM, 2 VÅNINGAR, INDRAGEN UTEPLATS
- FRILUFTSLIV, CAMPING (PLATTFORM FÖR GLAMPING)
- ÖVERNATTINGSSTUGA -UTKIKSVÄRN
- BASTU - GEMENSAM
- BESÖKSANLÄGGNING, INFO, SERVICE, CAFÉ, UTSTÄLLNING, RESTAURANG
- TEKNISK ANLÄGGNING
- BEFINTLIGA BUNKRAR



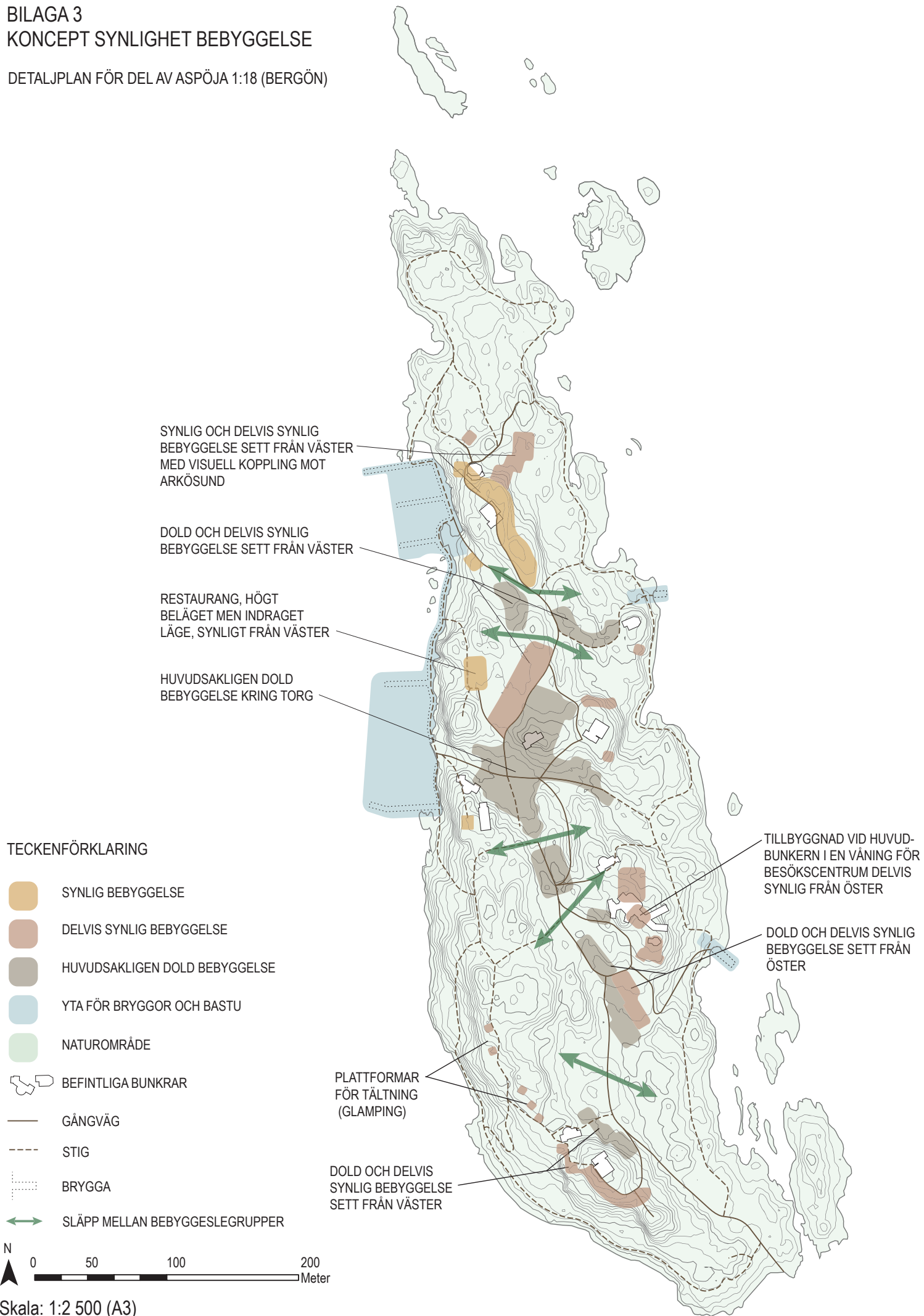
Skala: 1:2 500 (A3)

SWECO

2024-05-21

BILAGA 3 KONCEPT SYNLIGHET BEBYGGELSE

DETALJPLAN FÖR DEL AV ASPÖJA 1:18 (BERGÖN)

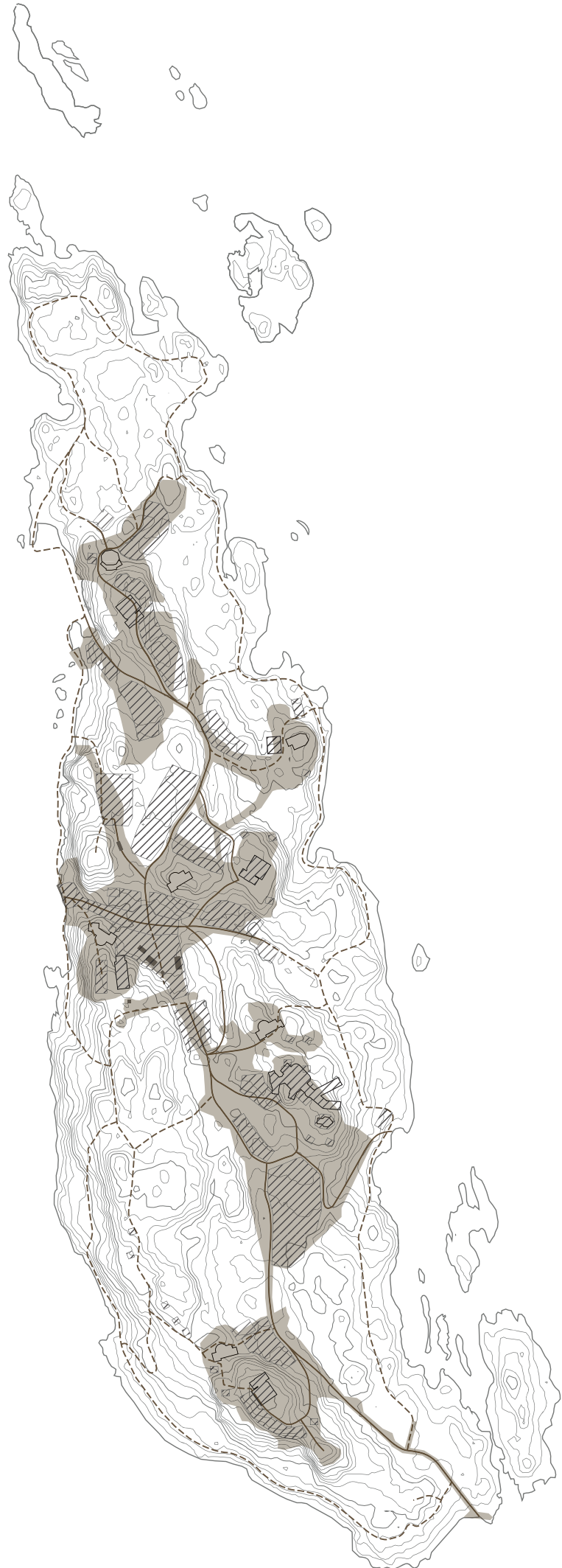


Skala: 1:2 500 (A3)







SWECO

2024-05-21

BILAGA 4
FÖRESLAGEN KVARTERSMARK
OCH TIDIGARE PÅVERKAD MARK
DETALJPLAN FÖR DEL AV ASPÖJA 1:18 (BERGÖN)



TECKENFÖRKLARING

-  BEFINTLIGA AVSPRÄNGDA/UTFYLDA YTOR
-  FÖRESLAGEN KVARTERSMARK
-  BEFINTLIGA BUNKRAR
-  BEFINTLIG BEBYGGELSE
-  GÅNGVÄG
-  STIG



Skala: 1:2 500 (A3)

BILAGA 5 VISUALISERING - FRÅN VÄSTER



DETALJPLAN FÖR DEL AV ASPÖJA 1:18 (BERGÖN)

Visualisering av byggnadsvolymer som kuber, sett från väster.
Byggnader på en våning är 4 meter höga, två våningar är 8 meter höga.

SWECO 2024-04-04 - ARBETSMATERIAL

BILAGA 5 VISUALISERING - FRÅN ÖSTER



DETALJPLAN FÖR DEL AV ASPÖJA 1:18 (BERGÖN)

Visualisering av byggnadsvolymer som kubet, sett från väster.
Byggnader på en våning är 4 meter höga, två våningar är 8 meter höga.

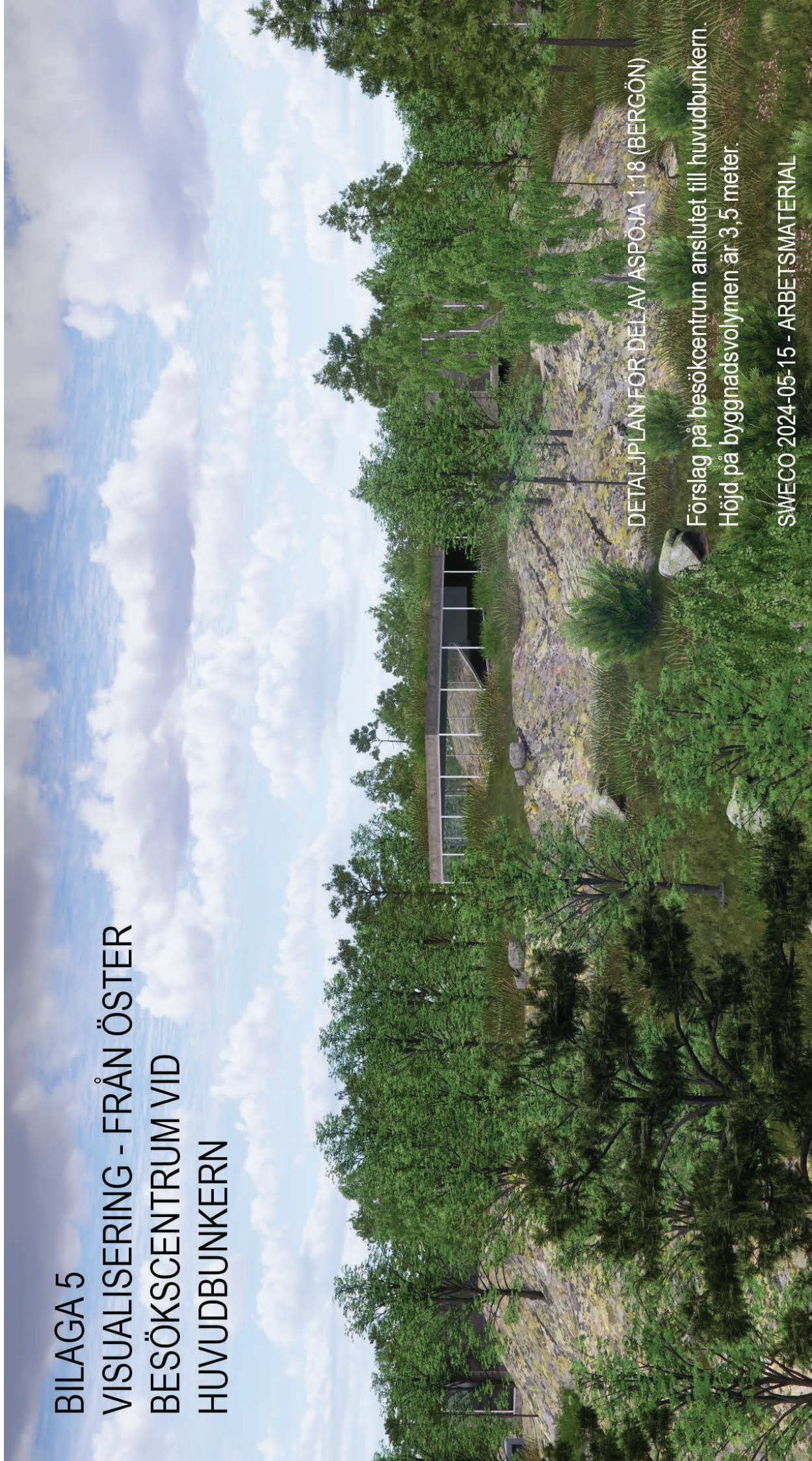
SWECO 2024-05-15 - ARBETSMATERIAL

BILAGA 5
VISUALISERING - FRÅN ÖSTER
BESÖKSCENTRUM VID
HUVUDBUNKERN

DETALJPLAN FÖR DELAV ASPÖJA 1:18 (BERGÖN)

Förslag på besökscentrum anslutet till huvudbunkern.
Höjd på byggnadsvolymen är 3,5 meter.

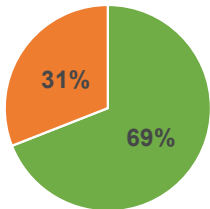
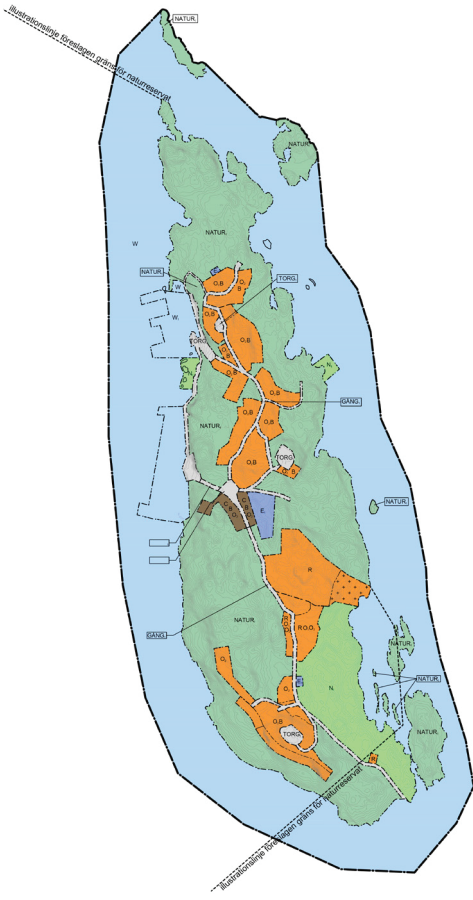
SWECO 2024-05-15 - ARBETSMATERIAL



JÄMFÖRELSE FÖRDELNING AV MARK MELLAN TIDIGARE OCH NUVARANDE PLANKARTOR

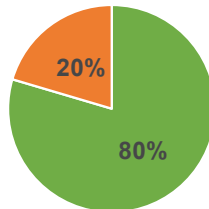
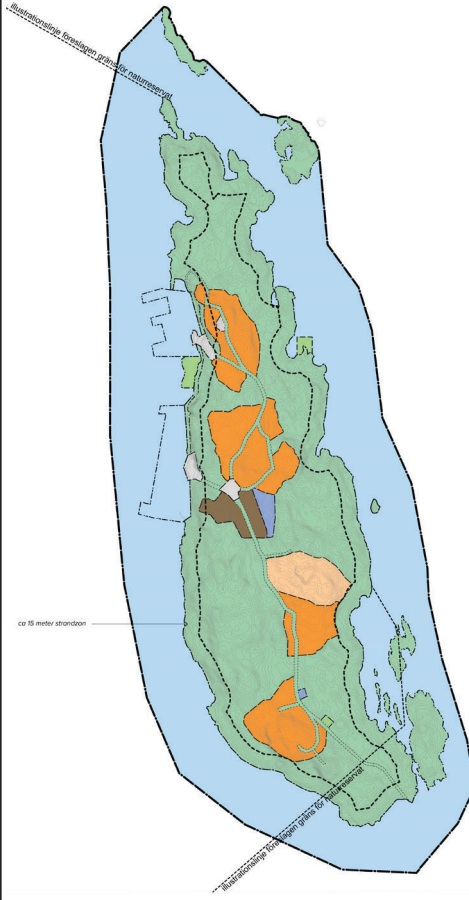
De förändringar som gjorts under planarbetet redovisas i Undersökning om betydande miljöpåverkan

Planeringsbesked 2020-11-06



■ Allmän platsmark
■ Kvartersmark

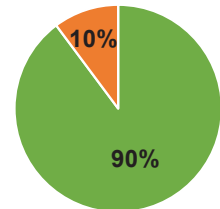
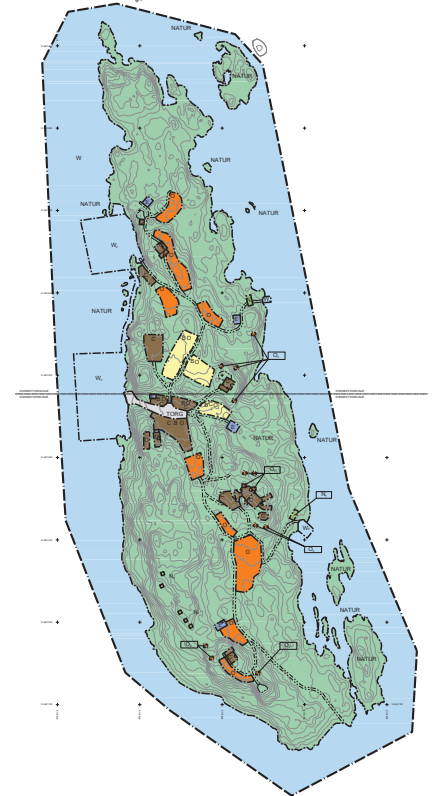
Förslag justering 2021-09-21



■ Allmän platsmark
■ Kvartersmark

Exakta siffror saknas för denna version, men andelen kvartersmark och bostäder minskades och bostäder tilläts i färre områden än i versionen från 2020.

Nuvarande förslag 2024-05-21



■ Allmän platsmark
■ Kvartersmark

Fördelning av ytor och byggnader	
Tidigare militärt ianspråkta ytor ⁽¹⁾ i m ²	34 600
Total yta kvartersmark i m ²	43 400
Total byggnadsarea ⁽²⁾ i m ²	6 400
Total bruttoarea ⁽³⁾ för bostäder och tillfällig vistelse (1-6 våningar) i m ²	8 120
Totalt bruttoarea ⁽³⁾ där bostäder tilläts, i m ²	6 850
Antal byggnader totalt i situationsplan ⁽⁴⁾	119 st
Antal byggnader där bostäder tilläts	80 st

Fördelning av ytor och byggnader		Minskning från 2020
Tidigare militärt ianspråkta ytor ⁽¹⁾ i m ²	34 600	
Total yta kvartersmark i m ²	14 410	67 %
Total byggnadsarea ⁽²⁾ i m ²	4 365	32 %
Total bruttoarea ⁽³⁾ för bostäder och tillfällig vistelse (1-2 våningar) i m ² , varav ca 20% är indragna uteplatser.	4 820, 3 800 exkl indragna uteplatser	48 % (inkl indragna uteplatser)
Totalt bruttoarea ⁽³⁾ där bostäder tilläts, i m ² , inkl indragna uteplatser.	2 290, 1 850 exkl indragna uteplatser	66 % (inkl indragna uteplatser)
Antal byggnader totalt i situationsplan ⁽⁴⁾	87 st	27 %
Antal byggnader där bostäder tilläts, varav 3 bokaler	19 st	76 %

(1) Tidigare militärt ianspråkta ytor såsom avsprängda ytor, sprängstensutfylla ytor, ytor för bunkrar och värm samt vägdrainningar
 (2) Byggnadsarea: Den area som en byggnad upptar på marken.
 (3) Bruttoarea: Den sammanlagda ytan av alla våningsplan i en byggnad.
 (4) Här ingår alla byggnader, inklusive byggnader för centrumfunktioner och tekniska anläggningar.



Detaljplan för DEL AV ASPÖJA 1:18 (BERGÖN)

Utdrag från kommande planbeskrivning avseende delar som berör beskrivning av planförslaget

Texten nedan är ett utdrag från den kommande planbeskrivningen. Texten är ett arbetsmaterial som kommer bearbetas och färdigställas till detaljplanens samråd.

Planförslag

Koncept

Konceptet för planförslaget utgår från en vision för utvecklingen av Bergön som beskrevs i ansökan om planeringsbesked. Visionen består av flera delar som tillsammans syftar till att bidra till en levande skärgård genom att:

- **tillgängliggöra skärgårdslandskapet** med sin bredd av natur- och kulturvärden för en bredare målgrupp besökare.
- **etablera en nod och entrépunkt** till det unika skärgårdsområde som omfattas av Naturvårdsverkets planer för fler nationalparker i Sverige.
- **skapa en mångfacetterad destination** i S:t Anna skärgårds norra del med en unik särprägel grundad på läget i ytterskärgården, det nära förhållandet till höga naturvärden samt militärhistorien kopplad till Kalla kriget.
- **visa Bergöns militäranläggningar** och berätta om historien kring Kalla kriget och återbruka de befintliga anläggningarna.
- **komplettera näringsverksamheterna i skärgården** och förlänga besöksäsongen genom anläggningar som erbjuder aktiviteter och boende året om.
- **erbjuda varierade boendeformer** för att locka fler typer av besökare och boende – tillfälliga besökare, fritidsboende, deltidsboende och heltidsboende.



Planförslaget innebär att Bergön tillgängliggörs och utvecklas till en knutpunkt för rekreation, friluftsliv och turism i S:t Anna skärgård. Konceptet bygger på att Bergöns ska utvecklas med stor hänsyn till dess värden och karaktär vad avser såväl naturmiljö och landskap som militärhistoria. Placering och utformning av planerad bebyggelse och anläggningar utgår från faktorer som synlighet och landskapsanpassning och tar stor hänsyn till terrängen och de naturvärden som finns.

Se bilaga 3 för konceptbild över bebyggelsens synlighet.

Övergripande struktur

Kvartersmarken inom planområdet planläggs för ändamålen centrum, tillfällig vistelse, friluftsliv/camping, bostäder, besöksanläggning och tekniska anläggningar. Allmän platsmark planläggs för ändamålen natur och torg. Därutöver planläggs för vattenområde, småbåtshamn och områden för badbryggor.

Se Plankarta i bilaga 1 och Illustrationsplan i bilaga 2.

Angöring till ön sker huvudsakligen på den västra sidan där det befintliga bryggområdet och kajen för kollektivtrafik utvidgas. Den södra delen av bryggområdet ansluter till ett torg som är placerat upp mot öns centrala del. Torget utgör öns nav och fungerar som entré till öns övriga delar. Runt torget samlas publika centrumfunktioner som exempelvis turistinformation, service, restaurang/café, småskalig handel och möteslokaler samt tillfälliga övernattningsmöjligheter och bostäder. Bebyggelsen placeras så att den ramar in torgytan. Marken är här låglänt i förhållande till övriga ön och det är därmed möjligt att bygga i två våningar utan att påverka på den omgivande landskapsbilden blir för stor. Bebyggelsen är möjlig att uppföra i antingen samlade lite större byggnadskroppar eller uppdelat på mindre enheter.

Från torget förgrenas gångstråk till öns olika delar och längs dessa stråk skapas ett antal delområden med olika typer av bebyggelse. Delområdena ges olika karaktär och utformning beroende på den omkringliggande miljön och läget på ön. Avsikten är att skapa naturanpassade bebyggelsemiljöer som harmonierar med sin omgivning och som minimerar den visuella påverkan på skärgårdsmiljön i stort. Byggnader ges olika storlek och volym i olika delar för beroende på vilken skala som är lämplig i förhållande till landskap och terräng på respektive plats. Hänsyn tas till de naturvärden som finns på Bergön och i dess omgivning.

Merparten av bebyggelsen utanför centrumområdet utgörs av tillfällig vistelse kopplat till besöksnäringen men i ett område direkt norr om de centrala centrumfunktionerna ges möjlighet till mer renodlat bostadsändamål. I bebyggelseområdena utanför centrumområdena glesnar bebyggelsestrukturen till enskilda enheter men mått och volymer som är anpassade till omgivande landskapskaraktär och hur exponerat läget är. Bebyggelseytorna är placerade så att de följer såväl gångvägarnas sträckning som terrängens höjdskillnader. Merparten av bebyggelsen är i



en våning, bortsett från i mer låglänta delar direkt norr om centrumområdet där möjlighet finns till en andra våning.

Söder om centrumområdet, i anslutning till det som tidigare var öns huvudbunker, skapas en besöksnod med möjlighet till exempelvis restaurang/café, turistinformation och samlings- eller utställningslokal som kan berätta om öns historia. En byggrätt som delvis ligger ovanpå huvudbunkern, men i nivå det översta våningsplanet, möjliggör att bygga ett besökscentrum som ansluter till huvudbunkerns översta våning. Se visualiseringar från öster i bilaga 5.

Frikopplat från de mer samlade bebyggelseytorna skapas ett antal ytor för övernattningsmöjligheter i mer avskilda lägen. På öns östra del utgörs detta av enkla små övernattningsstugor medan det i sydväst skapas möjligheter till camping med tält i omgivande naturmiljö.

På två ytor i öster, där omgivningen är ostörd och vida utblickar över skärgård och hav finns, placeras badbryggor med tillhörande bastubyggnader för gemensamt nyttjande.

Mark- och vattenanvändning

Naturmark

Planförslaget innebär att ön till allra största delen planläggs som naturmark. Därmed behåller merparten av öns yta den karaktär som finns i nuläget. Användningen natur innebär att mark och vegetation får växa fritt och endast sköts enligt skötselplan eller genom visst begränsat underhåll. Genom att planlägga för natur skapas därmed förutsättningar för att de naturvärden som har identifierats på ön skyddas och bevaras. Naturmark får underhållas, exempelvis genom röjning och avverkning, och för att skydda naturmiljöns vegetation på Bergön regleras i planförslaget att marklov krävs för fällning av träd större än en viss storlek och att träd endast får fällas av säkerhetsskäl. Att mark planläggs som natur innebär vidare att allmänhetens tillgänglighet är säkerställd.

Inom användningen Natur finns möjlighet att uppföra mindre anläggningar som fungerar som komplement till naturmarkens användning, så som exempelvis vindskydd, bänkar eller plattformar för tältning avsedd för allmänheten. Syftet med dessa mindre typer av anläggningar är stärka möjligheterna att nyttja området för friluftsliv.

Delar av naturmarken ges egenskapsbestämmelse som möjliggör gångväg. På så sätt knyts öns olika bebyggelseområden ihop av mindre gångstråk som säkerställer tillgängligheten till de olika delarna av ön. Avsikten med gångstråken är att de ska vara en integrerad del av naturmiljön och ska därför inte beläggas med hårdgjord yta.

På vissa platser, i höglänta lägen med utblickar över skärgårdslandskap och hav, anges med egenskapsbestämmelse att naturmark är avsedd för utsiktsplats. Det innebär att det inom dessa ytor kan vara lämpligt med



exempelvis mindre anläggningar, informationstavlor och möblering som bidrar till den funktionen.

För att säkerställa naturmarkens bevarande ska en förvaltningsplan tas fram.

Bebyggelse och anläggningar

Kvartersmarken planläggs för ändamålen bostäder, centrum, tekniska anläggningar, bastu, camping, och tillfällig vistelse. Kombinationen av användningsområden möjliggör det som har varit den övergripande avsikten med utvecklingen av Bergön, det vill säga till en besöksnod som tillgängliggör skärgården och som är levande året runt.

De centrumfunktioner som är aktuella på Bergön kan utgöras av exempelvis besökscentrum, turistinformation, service, restauranger, kaféer, småskalig handel, möteslokaler samt utställningslokaler. Även lokaler för gemensamma kontor, så kallade co-office, kan vara aktuellt.

Användningen centrum är koncentrerad till de centrala delarna och i anslutning till hamnområdena. Därutöver är den tidigare huvudbunkern en mindre knutpunkt för centrumändamål, tyngdpunkten här är lämpligen på kulturella funktioner som exempelvis utställnings- eller möteslokaler alternativt information knutet till besöksnäringen. Även ett antal mindre bunkrar som är mer spridda på ön planläggs för centrumändamål men då endast under mark med befintlig utformning.

Större delen av kvartersmarken planläggs för tillfällig vistelse, i vissa fall i kombination med centrum- och bostadsändamål men till största delen som ensam markanvändning. Avsikten är att möjliggöra övernattningsmöjligheter för besöksnäringen. I de allra flesta fall regleras exploateringsgraden så att bebyggelsen kommer att utgöra mindre enheter, det vill säga enskilda uthyrningsstugor. Undantaget är vid det centrala torget där det är möjligt att uppföra mer samlade enheter med något större volym. Det innebär att det här också kan vara aktuellt med mindre hotell, vandrarhem eller liknande.

I de centrala delarna av ön planläggs även för bostadsändamål.

Utgångspunkterna för bostadsbebyggelsen är desamma som för tillfällig vistelse i fråga om exploateringsgrad och byggnadsvolymer. Skillnaden är att bostadsändamålet möjliggör för permanenta boendeformer.

När det gäller områden för såväl tillfällig vistelse som bostäder är det en viktig utgångspunkt att den omgivande marken utformas och upplevs som privatiserad i så liten utsträckning som möjligt. Därför ska uteplatser vara indragna innanför fasadliv. Kring det centrala centrumområdet har en bestämmelse om att *Byggnadens bottenplan får inte inrymma bostadsändamål* lagts till för vissa delar av kvartersmarken där både bostadsändamål, tillfällig vistelse och centrum tillåts. Syftet är att möjliggöra för så kallade bokaler där bottenvåningen nyttjas för verksamheter och våning 2 för bostäder för att undvika att marken kring byggnaderna upplevs som privat.



På öns östra delar finns utblickar över havet och den yttre skärgården, något som är attraktivt att tillgängliggöra för friluftslivet och som mötesplatser för dem som bor och vistas på Bergön. På två platser planläggs därför för ändamålet friluftsliv i form av bastubyggnader.

Som besökare ska det vara möjligt att övernatta på ett sätt som gör det går att komma nära naturen och uppleva rofylldhet och avskildhet. Därför möjliggör planförslaget friluftsliv i form av camping på ett antal mindre ytor på öns sydvästra del. Att dessa ytor planläggs som kvartersmark är för att möjliggöra plattformar för större och mer utrustade tält, s.k. glampingtält. Inom övrig naturmark är det möjligt att tälta fritt för den som önskar det.

På några av de platser där det tidigare låg skyttevärn, är det planlagt för små enkla övernattningsstugor, kallat utkiksvärn på illustrationsplanen.

Gator, trafik, infrastruktur

Gatunätet i planförslaget utgörs av de gångstråk som regleras med egenskapsbestämmelse inom naturmark. Det innebär att avsikten inte är att planmässigt möjliggöra för fordonstrafik på ön utan det gångvägsnät som finns ska vara en integrerad del av naturmiljön.

Egenskapsbestämmelsen reglerar att gångvägsytor ska vara genomsläppliga, vilket innebär att de inte får beläggas med hårdgjord yta. Avsikten med detta är dels att de ska kunna infiltrera dagvatten i så stor utsträckning som möjligt och dels att deras karaktär ska passa in i landskapet och naturmiljön.

Enklare stigar kan anläggas inom naturmarken för att besökare ska kunna röra sig runt på ön.

Angöring till ön sker med båt. I dagsläget finns en kollektiv förbindelse med Östgotatrafikens skärgårdstrafik men genom att vattenområden planläggs för småbåtshamn tillgängliggörs ön i högre grad för privat båttrafik.

Teknisk försörjning

Bergön är i nuläget inte anslutet till kommunalt verksamhetsområde för vatten och avlopp. Planförslaget innebär att såväl dagvatten som spillvatten ska hanteras lokalt. När det gäller vattenförsörjningen sker detta med en gemensam avsaltningssystem som tar in havsvatten, filtrerar det och sedan separerar salterna från vattnet. Spillvatten ska hanteras genom ett gemensamt minireningsverk. I planförslaget planläggs ett antal ytor för tekniska anläggningar vilket möjliggör dessa funktioner. Den exakta placeringen och utformningen av de tekniska anläggningarna kan behöva utredas mer fördjupat under den fortsatta planprocessen.

Planförslaget innebär att marken på Bergön till största delen fortsätter ha samma beskaffenhet som i nuläget. Bortsett från där byggnader är placerade är inte avsikten att marken ska hårdgöras utan ha samma möjlighet att infiltrera och leda bort dagvatten som i nuläget.



Bedömningen är därför volymen dagvatten som behöver hanteras i samband med nederbörd och skyfall endast förändras i liten utsträckning. I planförslaget regleras att ett antal ytor inom naturmark ska vara avsedda för dagvattenhantering så att fördröjning och eventuell rening möjliggörs.

Vattenområden

Det omkringliggande vattnet runt ön planläggs som öppet vattenområde. Det innebär att det ska vara öppet och tillgängligt för sjötrafik, bad, fiske, m.m. i enlighet med de övriga regler som gäller på platsen.

På öns västra sida är användningen av vattenområdet preciserad till småbåtshamn med tillhörande pirar och vågbrytare. På så sätt säkerställs angringen till ön och de anläggningar som krävs för att skapa tillräckligt med båtplatser möjliggörs. I denna del av vattenområdet upphävs strandskyddet.

På två platser på öns östra sida preciseras användningen av vattenområdet till badbryggor. Detta möjliggör ordnade badanläggningar i anslutning till de bastur som det planläggs för inom kvartersmark för friluftsliv. Även i dessa delar av vattenområdet upphävs strandskyddet.

Gestaltungsprinciper

Utgångspunkter

I utvecklingen av Bergön till den nod för besöksnäring och friluftsliv som den har potential att bli är anpassning och hänsyn till den nuvarande miljön grundläggande utgångspunkter. Med en medveten gestaltning och placering av byggnader och anläggningar som fångar upp de värden och särdrag som finns i landskapet kan platsens kvalitet förstärkas ytterligare. Gestaltungsprinciperna tar fasta på tre viktiga grundförutsättningar.

Först och främst det faktum att Bergön är del av **storskaligt, unikt skärgårdslandskap** med särpräglade kustmiljöer och mängder med öar och skär vars terräng och vegetation har formats av hav, väder och vind. Flacka, granitgråa klippvallar samsas med kuperade landskapsformer, spetsiga klippor och såväl gles och luftig som tät och snårig vegetation. De öppna vattenytorna bryts upp av öar av olika storlek och form, den som färdas genom och vistas i området kan på vissa platser vara helt exponerad med milsvid utsikt och på andra platser uppleva total avskildhet i en komplex naturmiljö med tydlig rumslig avgränsning. Bergön innehåller i mångt och mycket skärgårdens samlade värden och karaktärer i komprimerad form.

Den exploatering som finns på ön, och som tydligt präglar landskapet, är de olika **militära anläggningarna** i form av exempelvis övertäckta kanonvärn, bunkeranläggningar och skyttevärn. När dessa anlades var det av stor vikt att de passades in i landskapet för att minimera exponeringen för en eventuell fiende. Anpassningen var kopplad både till landskapet och synligheten i terrängen och till de material och färger som fanns naturligt i omgivningen.



Arkitekturens betydelse på Bergön

Avsikten är att arkitekturen ska utgöra en stor del av upplevelsen på Bergön. Hög arkitektonisk kvalitet ska prägla såväl besöksanläggningar som boendeenheter av olika typer och andra byggnader. Bergöns arkitektur ska få sticka ut och vara särpräglad och även skapa en intressant upplevelse för besökande och boende på ön. I den stora skalan, utifrån sett, ska dock arkitektur och gestaltning samspela med karaktären på ön för att i stora delar smälta in i skärgårdslandskapet. För att uppnå dessa principer har stor vikt lagts vid bebyggelsens placering och utformning samt bestämmelser om färgsättning och formspråk.

Bebyggelsens placering och utformning

Kvartersmarken är anpassad efter öns varierade topografi. Branta områden undviks och kvartersmarken är i största del anpassad efter de områden som nyttjats för militära anläggningar eller fyllts ut eller blivit avsprängda när de militära anläggningarna uppfördes.

All bebyggelse för bostadsändamål och tillfällig vistelse är placerad med avstånd till strandlinjen för att påverka landskapsbilden i mindre utsträckning.

Bebyggelsen, både för bostadsändamål och för tillfällig vistelse, är avgränsad till tre olika byggnadstyper:

- Två våningar, 60 m² byggnadsarea
- En våning, 50 m² byggnadsarea
- En våning, 30 m² byggnadsarea

För samtliga byggnadstyper har yta tagits till för att möjliggöra att uteplatser ska vara indragna och rymmas under takutsprånget. Syftet med de indragna uteplatserna är att minska risken att marken kring husen privatiseras och ianspråkats. En indragen uteplats ger även insynsskydd och skydd för vind. Dock räknas då även ytan för uteplatsen in i byggnadsarean. Förslag på indragna uteplatsernas placering visas med en streckad linje på illustrationsplanen, se bilaga 2.

På de mest exponerade lägena tillåts endast de minsta typerna av byggnader eftersom de går att placera mer anpassat till terrängen än de större byggnadstyperna.

Inom de områden med hållar och där marken sluttar finns bestämmelsen att grundläggningen ska utföras med plintar. Syftet är att påverka marken under och runtomkring byggnaderna så lite som möjligt och bevara naturmarken.

Inom områden som är planare eller redan utfyllda med krossmaterial från den militära verksamheten kan grundläggning utföras direkt på marken. Bebyggelsen är även placerad så att gångvägar och stigar lätt kan dras förbi dem för att ge ett öppet och tillgängligt intryck för besökare på ön.



Ordentliga avstånd mellan de olika ytorna för kvartersmark är även planerade för att skapa ett småskaligt intryck och möjlighet att röra sig lätt över ön.

Färgsättning och formspråk

För att uppnå syftet med anpassning till karaktären på ön mer i detalj finns bestämmelser om färgsättning och materialval för byggnaderna. Syftet är att färgsättning och material ska vara anpassade till den dova naturliga färgskalan hos vegetation, sten och mark på ön i nuläget, precis som de tidigare militära anläggningarna utformades för att smälta in. Gällande material ska trä, betong eller stål användas som fasadmaterial.

Formspråket styrs inte i övrigt utan syftet är att det ska vara fritt att möjliggöra olika typer av arkitektur, så länge de följer bestämmelserna ovan. Arkitekturen kan spegla både skärgårdslandskapet och den militära karaktären på ön.

Detta avsnitt ska kompletteras med mer detaljer, referensbilder och exempel till detaljplanens samråd.

BILAGA 8 – Referenslista

- Bergön-projektets webbsida www.bergon.com
- Kairos Future, 2020. "Framtidsanalys Sankt Anna skärgård". [Coast4us Future analysis of Sankt Anna archipelago the path to sustainable development for 2030 SWE.pdf \(centralbaltic.eu\)](#)
- Litoraliskonsult, Zostera, 2014. Marina naturvärden i Sankt Anna-Missjö BSPA-område, 2014-04-02.
- Litoraliskonsult, 2020. Marina naturvärden i Östergötlands län Arkösund, Bergön och Ekön 2020.
- Länsstyrelsen Västra Götaland, 2024. Planeringsunderlag för marina kulturmiljövärden i den nationella havsplaneringen. Nationell sammanställning av regleringsbrevsuppdrag RB2021:3B4, <https://catalog.lansstyrelsen.se/store/13/resource/2918>
- Länsstyrelsen Östergötland, 2018. Bevarandeplan för Natura 2000-området Sankt Anna och Gryts skärgårdar, SE0230055. 2018-12-19.
- Länsstyrelsen Östergötland, 2021, Planeringsbesked för del av Aspöja 1:18 (Bergön) i Söderköpings kommun, diarienummer 402-17403-2020. 2021-01-15.
- Länsstyrelsen Östergötland, 2023. Beslut om djurskyddsområden i Östergötlands skärgård. 2023-02-03.
- MSB, 2024. Översvämningssportalen. <https://gisapp.msb.se/Apps/oversvamningsportal/avancerade-kartor/kustoversvamnning.html>
- Naturföretaget. 2018. Naturvärdesinventering av Bergön i fastigheten Aspöja 1:18, Söderköpings kommun.
- Naturvatten i Roslagen AB, 2020. Inventering av fiskyngel i Östergötlands kust- och skärgårdsområde år 2020.
- Naturvårdsverket, Skyddad natur (naturvardsverket.se)
- Naturvårdsverket 2008, Nationalparksplan för Sverige- Långsiktig plan.
- Projektet Coast4Us, Länsstyrelsen Östergötland, 2019. Bottenundersökning. Dokumentation av undervattensvegetation vid föreslagen bryggplats vid Bergön.
- Projektet Coast4Us, <https://ext-geoportal.lansstyrelsen.se/arcgis/apps/storymaps/collections/d4357bb11d914259bec8deb0f1276e75>
- Scandiakonsult, 2001. G 3644, Bergön, Söderköping. Miljöinventering, riskbedömning, åtgärdsförslag och kostnadsuppskattning av åtgärderna. 2001-01-16
- Söderköpings kommun, 2020. Ansökan begäran om planeringsbesked Bergön SBF 2018-2135.
- Söderköpings kommun, 2024. Webbsida för detaljplanen för Aspöja 1:18 (Bergön), www.soderkoping.se/bergon
- VISS [St Anna skärgårds kustvatten - Kust - VISS - VattenInformationssystem för Sverige \(lansstyrelsen.se\)](#)

